

## Les tables de nuptialité des générations canadiennes construites à partir du recensement de 1971

Louis Duchesne

Volume 4, numéro 3, 1975

URI : <https://id.erudit.org/iderudit/305802ar>

DOI : <https://doi.org/10.7202/305802ar>

[Aller au sommaire du numéro](#)

Éditeur(s)

Association des démographes du Québec

ISSN

0380-1721 (imprimé)

1705-1495 (numérique)

[Découvrir la revue](#)

Citer cet article

Duchesne, L. (1975). Les tables de nuptialité des générations canadiennes construites à partir du recensement de 1971. *Cahiers québécois de démographie*, 4(3), 1–27. <https://doi.org/10.7202/305802ar>

## **Les tables de nuptialité des générations canadiennes construites à partir du recensement de 1971.**

PAR

LOUIS DUCHESNE \*

### INTRODUCTION

Il y a peu de travaux sur la nuptialité; c'est pourtant un domaine très intéressant dont les incidences démographiques importantes sur la fécondité rendent l'étude très pertinente.

C'est un sujet très complexe et les outils classiques des démographes sont parfois assez inefficaces: il y a des personnes des deux sexes en jeu et donc un marché matrimonial mais il y a aussi des divorces, des remariages...

Le recensement de 1971 a demandé à tous les Canadiens leur état matrimonial et aux personnes déjà mariées la date de leur premier mariage. Nous présentons ici un tableau décrivant l'état matrimonial des Canadiens et des tables de nuptialité des célibataires que nous avons construites à partir des renseignements sur l'âge au mariage.

---

\* Bureau de la Statistique du Québec, 710 Place d'Youville, Québec.

## 1. L'état matrimonial des Canadiens en 1971

On distingue en général quatre états matrimoniaux : les célibataires, les mariés, les veufs et les divorcés. Au recensement de 1971, les personnes mariées qui étaient séparées (légalement ou non) ou abandonnées devaient répondre "séparé" à la question sur l'état matrimonial qu'on a posée à tous les Canadiens. Toutefois, comme c'est une catégorie assez ambiguë, on l'a incorporée avec la catégorie "marié" dans le bulletin portant sur l'état matrimonial<sup>(1)</sup>.

Avant quinze ans, il n'y a pratiquement que des célibataires. Chez les 15 ans et plus 32% des hommes et 25% des femmes sont célibataires, 65% des hommes et 64% des femmes sont mariés, 3% des hommes et 10% des femmes sont veufs tandis qu'il y a à peu près 1% de divorcés chez les hommes et chez les femmes. Evidemment, les proportions des différents états matrimoniaux varient beaucoup avec l'âge. Le tableau 1 et le graphique 1 présentent la répartition selon l'état matrimonial pour les groupes d'âges de 15-19 ans à 90-94 ans.

---

(1) Statistique Canada, Recensement du Canada 1971, bulletin 1.4-2.  
D'après le "Dictionnaire des termes du recensement de 1971", (12-540), les personnes vivant en union consensuelle sont considérées comme "actuellement mariées", mais on ne trouve pas cette catégorie ni aux questions sur l'état matrimonial et le lien avec le chef du ménage ni dans le livret d'instructions qui accompagnait le questionnaire.

La proportion des célibataires est à peu près constante chez les hommes de plus de 35 ans (10% tandis que chez les femmes âgées de 40-49 ans, il n'y a que 7% de célibataires mais la proportion augmente avec les femmes plus âgées jusqu'à 10 et 11%.

Après 40 ans, il y a beaucoup plus d'hommes qui sont mariés que de femmes tandis que la proportion de veuves est plus forte que la proportion de veufs. Ceci est dû à la surmortalité masculine et aussi au fait que les hommes épousent des femmes plus jeunes, ce qui accentue la probabilité pour une femme de survivre à son époux.

Il y a très peu de divorcés au Canada: entre 30 et 50 ans, il y a à peu près 1% des hommes et 2% des femmes qui le sont; chez les personnes âgées, la proportion diminue de beaucoup.

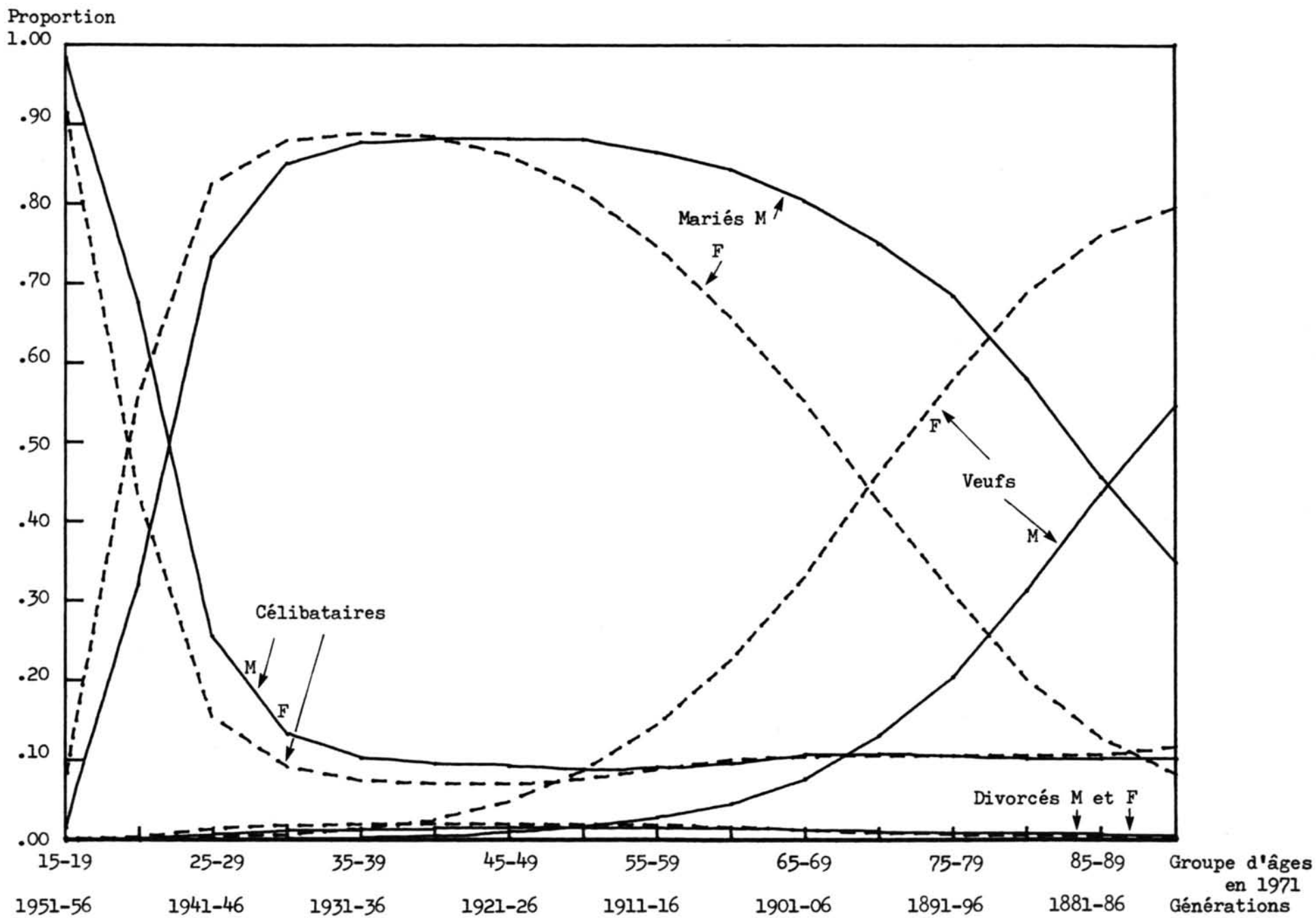
Les données concernant l'état matrimonial que nous venons de présenter saisissent les différents groupes de générations à des âges différents et on peut donc confondre l'effet d'âge et l'effet de génération. Nous présenterons maintenant des tables de nuptialité par génération et nous décrirons ainsi l'histoire à l'intérieur de chaque groupe de générations. Malheureusement les données disponibles limitent beaucoup les analyses possibles et nous devons nous en tenir aux tables de nuptialité de premier rang et laisser de côté l'étude du veuvage, de la divortialité, des remariages...

**TABEAU 1:** Etat matrimonial par groupe d'âges et sexe. Canada 1971. (nombres relatifs)

Groupes d'âges	Masculin					Féminin				
	Célibataires	Mariés	Veufs	Divorcés	TOTAL	Célibataires	Mariées	Veuves	Divorcées	TOTAL
0-14	1.0000	-	-	-	1.0000	1.0000	-	-	-	1.0000
15-19	.9836	.0148	.0013	.0003	1.0000	.9252	.0728	.0015	.0005	1.0000
20-24	.6763	.3200	.0014	.0023	1.0000	.4350	.5570	.0025	.0055	1.0000
25-29	.2561	.7333	.0020	.0086	1.0000	.1541	.8254	.0051	.0154	1.0000
30-34	.1331	.8514	.0027	.0128	1.0000	.0907	.8808	.0085	.0200	1.0000
35-39	.1026	.8786	.0041	.0147	1.0000	.0733	.8900	.0156	.0211	1.0000
40-44	.0943	.8833	.0068	.0156	1.0000	.0689	.8828	.0272	.0211	1.0000
45-49	.0913	.8815	.0114	.0158	1.0000	.0698	.8603	.0497	.0202	1.0000
50-54	.0867	.8799	.0179	.0155	1.0000	.0774	.8160	.0878	.0188	1.0000
55-59	.0919	.8643	.0291	.0147	1.0000	.0900	.7477	.1450	.0173	1.0000
60-64	.0974	.8426	.0465	.0135	1.0000	.1018	.6576	.2260	.0146	1.0000
65-69	.1078	.8041	.0767	.0114	1.0000	.1068	.5520	.3302	.0110	1.0000
70-74	.1085	.7513	.1307	.0095	1.0000	.1054	.4262	.4609	.0075	1.0000
75-79	.1032	.6853	.2042	.0073	1.0000	.1064	.3100	.5785	.0051	1.0000
80-84	.1003	.5808	.3126	.0063	1.0000	.1068	.2016	.6878	.0038	1.0000
85-89	.1029	.4575	.4348	.0048	1.0000	.1074	.1277	.7613	.0036	1.0000
90-94	.1009	.3489	.5463	.0039	1.0000	.1188	.0813	.7968	.0031	1.0000
95+	.1161	.3191	.5571	.0077	1.0000	.1319	.0854	.7773	.0054	1.0000
15+	.3157	.6490	.0254	.0099	1.0000	.2499	.6386	.0983	.0132	1.0000
TOTAL	.5225	.4529	.0177	.0069	1.0000	.4670	.4538	.0699	.0093	1.0000

Source: Statistique Canada, Recensement du Canada, 1971, bulletin 1.4-2.

Graphique 1: Etat matrimonial par groupe d'âges et sexe. (nombres relatifs)  
Canada 1971.



2. Les questions rétrospectives sur le premier mariage et l'ajustement des données

Alors que tous les individus ont eu à répondre à la question sur l'état matrimonial, la question sur la date du premier mariage n'a été posée qu'aux personnes déjà mariées faisant partie de l'échantillon (un tiers des ménages). Les tableaux publiés<sup>(1)</sup> donnent l'âge au premier mariage par groupe d'âges de cinq ans, par âge individuel entre 20 et 25 ans mais après 35 ans, le groupe d'âges est ouvert. Toutefois, pour les générations féminines, on peut récupérer l'âge au premier mariage pour les groupes d'âges 35-39 ans et 40-44 ans dans les cahiers portant sur le nombre d'enfants selon l'âge au premier mariage<sup>(2)</sup>.

Comme les effectifs des déjà mariés provenant de l'échantillon (bulletin 1.5-10) ne correspondent pas complètement avec les effectifs publiés pour la population totale (bulletin 1.4-2), nous avons dû ajuster les âges au premier mariage car nous utilisons ceux-là au numérateur pour nos calculs alors que les données provenant de la population totale figurent au dénominateur.

Il n'est pas mauvais de rappeler que l'observation rétrospective entraîne un biais. Nous ne rejoignons ici que des survivants et nous savons d'autre part que la mortalité

---

(1) Statistique Canada, Recensement du Canada 1971, bulletin 1.5-10

(2) Statistique Canada, Recensement du Canada 1971, bulletin 1.2-6

des célibataires est plus forte que celle des personnes mariées. Cette sélection devrait amener une sur-représentation des mariées. D'autre part, les questions rétrospectives font appel à la mémoire des individus interrogés, ce qui peut être une source d'erreur. Certaines personnes peuvent avoir donné la date de leur dernier mariage plutôt que celle de leur premier mariage.

En outre, l'échantillon peut amener certains biais car on éliminait les ménages collectifs (couvents, foyers...) et les effets de ce choix sont encore peu connus.

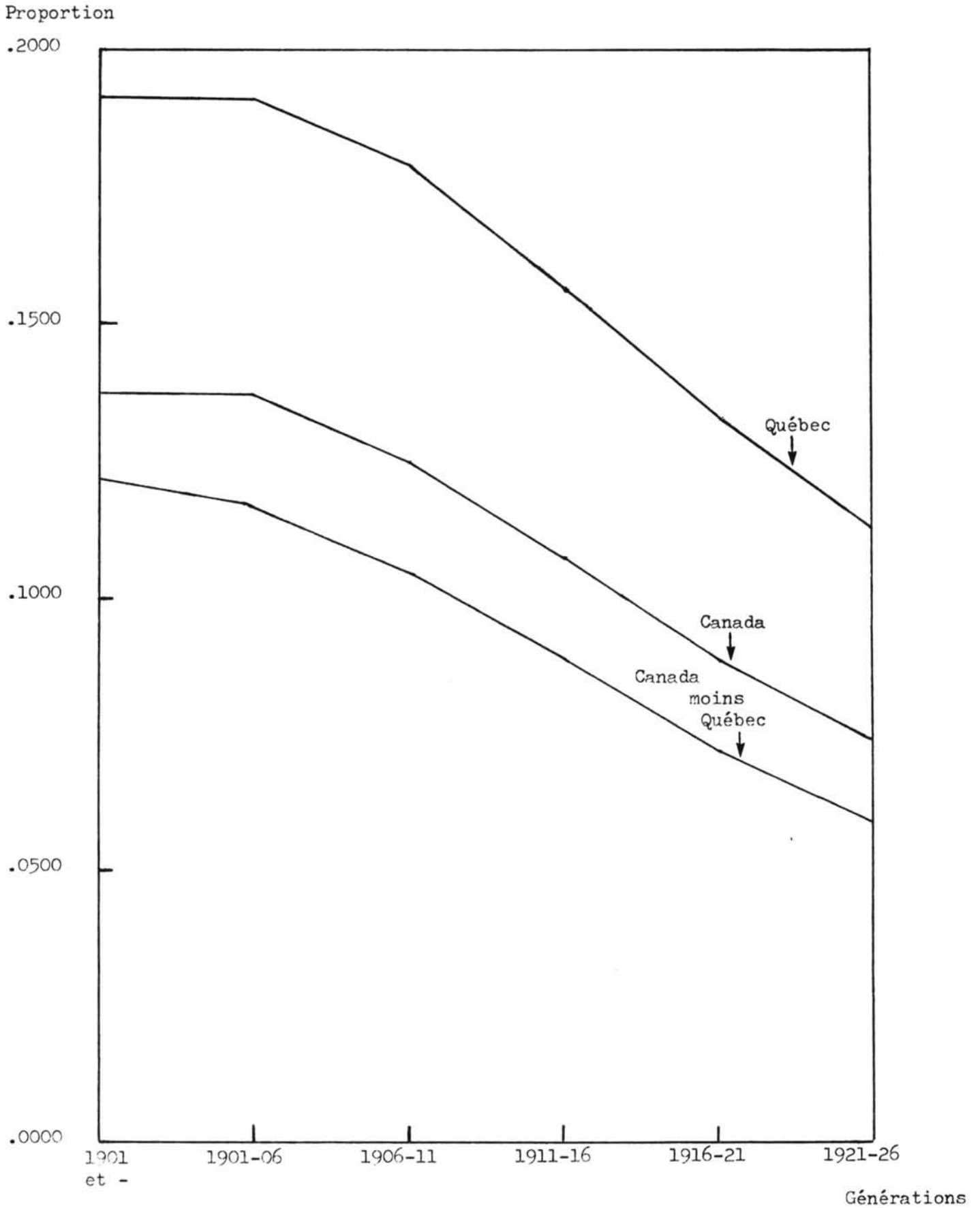
Enfin malgré toutes ces mises en garde, le recensement de 1971 nous donne quand même des indications intéressantes et inédites sur la nuptialité des générations.

### 3. L'intensité de la nuptialité des générations féminines.

Il s'agit ici de la proportion des femmes d'un groupe de générations qui se sont mariées au moins une fois. En fait, nous présenterons le complément à 1 de cette proportion, soit la fréquence du célibat définitif. On le calcule en général à 50 ans mais les données publiées ne nous permettent que de le calculer à 45 ans et seulement pour le sexe féminin.

Au graphique 2, on trouve, outre la courbe dessinée par les générations féminines canadiennes et québécoises, celle





tracée par les Canadiennes une fois qu'on a exclu les Québécoises. On remarque d'abord une chute fort importante du célibat depuis le début du siècle. Alors que 14% des Canadiennes nées avant 1906 (qui ont 65 ans et plus en 1971) sont encore célibataires à 45 ans, d'après les données du recensement, seulement 7% de celles qui sont nées entre 1921 et 1926 (âgées de 45-49 ans en 1971) le sont encore.

Ce qui frappe ensuite à l'examen de ce graphique, c'est la différence fort importante qui existe entre les Québécoises et les autres Canadiennes. Chez celles-là, 19% des générations les plus anciennes étaient célibataires à 45 ans et le pourcentage diminue à 11% pour les générations nées de 1921 à 1926; la fraction des célibataires à 45 ans pour les femmes de 45-49 ans en 1971 est donc près de 2 fois plus forte pour les Québécoises que pour les autres Canadiennes.

Il est évident que les données sont plus sûres pour les générations plus jeunes et plus incertaines pour les plus anciennes. Ainsi si l'on utilise les données tirées du recensement de 1961 on obtient pour les générations québécoises nées entre 1896 et 1906, une proportion de 17% de célibataires à 45 ans (en regard de 19% d'après le recensement de 1971). Ceci nous donne une idée concrète de la marge de précision des données des recensements.

Il ne faudrait pas conclure que les générations les plus anciennes représentent la situation qui a prévalu tout au long

du XIXe siècle car par exemple, d'après le recensement de 1941 le célibat définitif au Québec était de 17% pour les générations 1886-96, de 13% pour les générations 1876-86 et de 15% pour les générations nées en ou avant 1876.

#### 4. Les tables de nuptialités des générations

Ce sont des tables de nuptialité des célibataires: les tables décrivent la façon dont les membres des générations ont quitté le célibat. Comme toutes les tables décrivant un phénomène démographique, il y a trois séries principales: la série des célibataires à l'âge "x", la série des mariages entre les anniversaires "x" et "x+a" et les quotients de nuptialité qui donnent la probabilité de se marier à l'intérieur d'un groupe d'âges. (Ces trois séries correspondent aux séries des survivants, des décès et des quotients des tables de mortalité, tables dont l'usage est beaucoup plus répandu pour la mortalité que pour la nuptialité). Les tables que nous avons construites sont des tables abrégées, c'est-à-dire que nous ne considérons que les anniversaires multiples de 5. Comme nous disposons de données par âge individuel entre 20 et 25 ans, âges où la nuptialité est très importante, nous présenterons certains éléments des tables par année d'âge. Les tables se trouvent en annexe.

##### 4.1 Les célibataires à certains anniversaires.

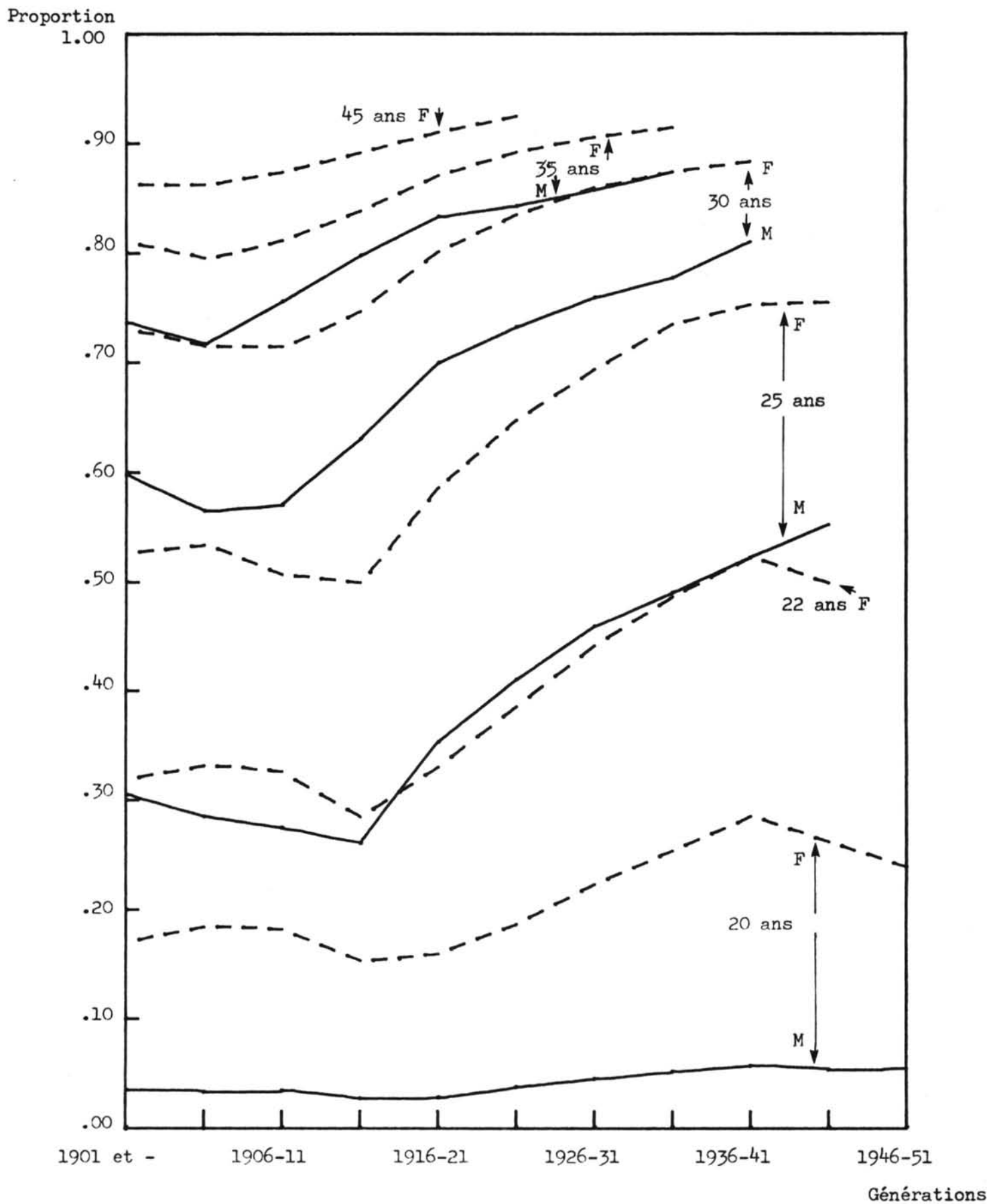
Nous avons déjà présenté, au paragraphe 3, le célibat

définitif que nous avons défini comme étant la fraction de célibataires à 45 ans pour les générations féminines. C'est un indice de l'intensité de la nuptialité: son complément à 1 représente la proportion des individus qui se sont mariés au moins une fois. Il est aussi intéressant d'examiner la proportion des individus qui étaient encore célibataires à certains anniversaires ou combien étaient déjà mariés: ce sont des indices qui décrivent le calendrier de la nuptialité.

Plutôt que la proportion de célibataires à certains anniversaires on trouve au graphique 3 la proportion des déjà mariés pour les générations nées dans la première moitié du siècle. Pour les générations les plus jeunes, nous ne connaissons qu'une partie de leur histoire.

L'allure générale des courbes révèle deux tendances et l'amorce d'une troisième. Avec les générations nées au début du siècle, le calendrier s'allonge, la proportion des femmes et des hommes déjà mariés à 25 ans par exemple diminue, (de 54% et 28% à 50% et 26% pour les générations 1911-16 féminines et masculines respectivement). Puis on observe un rajeunissement for important: les proportions des déjà mariés à 25 ans augmentent beaucoup jusqu'à 76% et 55% pour les générations 1941-46 féminines et masculines respectivement. Enfin, on peut déceler l'amorce d'une nouvelle tendance à un vieillissement du moins pour les femmes. Ainsi la proportion des

Graphique 3: Proportion des membres des générations déjà mariés à certains anniversaires. Canada.



femmes déjà mariées à 20 ans diminue lorsqu'on passe des générations 1936-41 aux générations 1946-51.

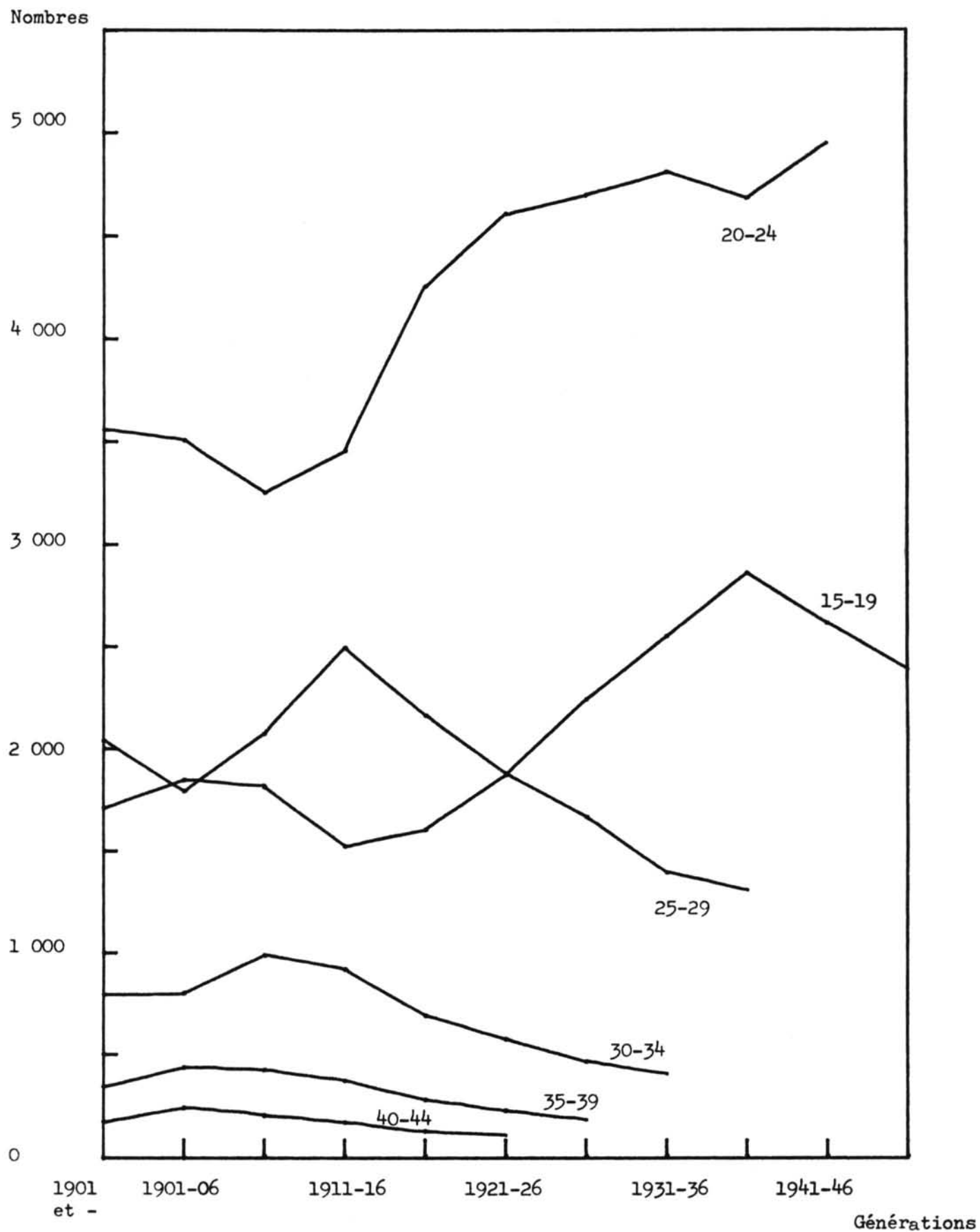
Ce qui ressort, en deuxième lieu, de l'examen du graphique 3, c'est la différence fort importante aux jeunes âges entre les courbes du sexe masculin et celles du sexe féminin. Ainsi, à 20 ans, il y a, de 15 à 30% des femmes qui sont déjà mariées alors qu'il n'y a que de 3 à 5% des hommes qui le sont. A 25 ans, 76% des femmes nées en 1941-46 sont mariées comparativement à 55% pour les hommes. D'ailleurs, on observe que les pourcentages des femmes déjà mariées à 22 ans sont assez près de ceux des hommes à 25 ans. Nous avons déjà constaté au paragraphe 1 que le célibat définitif semble être le même chez les hommes et chez les femmes.

#### 4.2 Les mariages entre anniversaires.

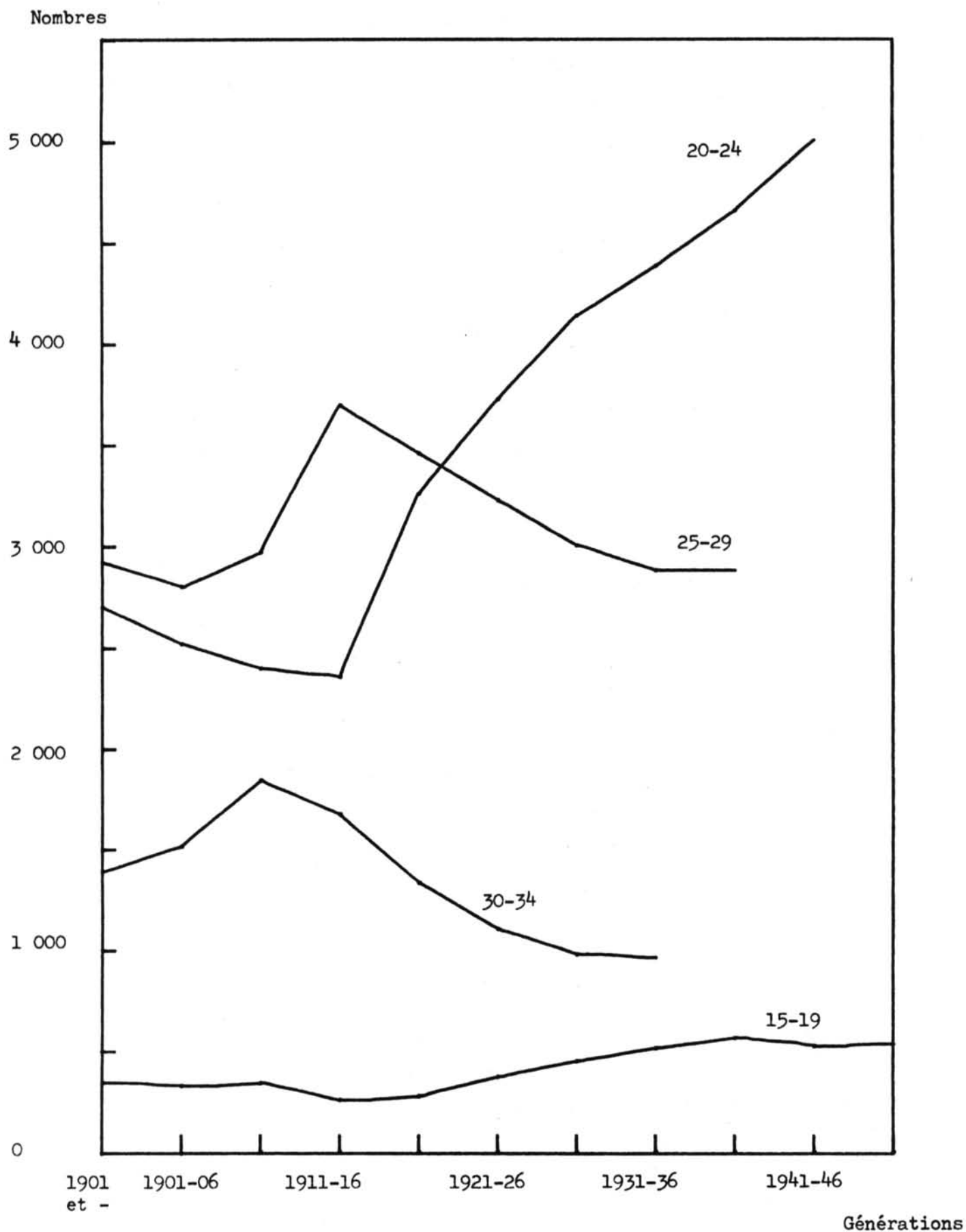
Nous venons de voir les courbes cumulées des premiers mariages; nous examinerons ici le nombre de mariage entre deux anniversaires. Si l'on se rappelle qu'il s'agit de cohortes de 10,000 membres, le nombre de mariages représente la proportion des individus qui se sont mariés entre deux anniversaires donnés. Les données pour les groupes de générations figurent au graphique 4 pour les femmes et au graphique 5 pour les hommes.

On peut reprendre les commentaires déjà faits de la très grande différence de comportement des hommes et des fem-

Graphique 4: Mariages en 5 ans des tables de nuptialités des générations féminines. Canada



Graphique 5: Mariages en 5 ans des tables de nuptialité des générations masculines. Canada.





mes quant à l'âge au mariage et encore celui des tendances générales: un vieillissement d'abord, puis un rajeunissement fort important: le tiers des femmes des générations 1906-1911 se sont mariées entre 20 et 25 ans tandis que la moitié des femmes nées en 1941-46 se sont mariées entre ces anniversaires. Chez les hommes le rajeunissement est encore plus marqué: alors que 24% seulement des hommes des générations 1911-16 se marièrent entre 20 et 25 ans, la moitié de ceux des générations 1941-46 l'ont fait à ces âges. Ainsi, pour les générations 1941-46 (âgées de 25-29 ans en 1971), la moitié des hommes et des femmes se sont mariés entre 20 et 25 ans. Ce qui fait la différence de calendrier entre les sexes pour ces cohortes, c'est qu'il y a beaucoup de femmes et peu d'hommes qui se marient avant 20 ans et le contraire est vrai après 24 ans.

Un des aspects les plus intéressants de ces graphiques, c'est qu'ils illustrent le phénomène de récupération des mariages différés chez les générations nées, disons entre 1901 et 1916. Ainsi la hausse des mariages à 25-29 ans pour les hommes et pour les femmes des générations 1911-16 s'explique en grande partie par le fait que ces générations ont retardé leur mariage à cause sans doute de la crise économique des années trente. Toutefois il y a aussi un changement de tendance plus profond qu'une simple récupération et les générations nées après 1920 se sont mariées de plus en plus jeunes.

C'est donc le phénomène inverse qui se produit au lieu d'un retard, il y a une anticipation et ceci amène une réduction des mariages aux âges avancés, après 30 ans.

L'intensité de la nuptialité a beaucoup moins varié que son calendrier et ces changements dans l'âge au mariage ont des répercussions fort importantes sur la fécondité des générations. C'est évident pour le calendrier de la fécondité générale mais, même en régime malthusien, des variations de calendrier ont en général des effets sur l'intensité. En tout cas, les conséquences des changements dans les calendriers de la nuptialité et de la fécondité ont des répercussions importantes en transversal.

Le mariage unit des individus de sexe différent. Il y a donc un marché matrimonial et les effectifs des candidats disponibles peut influencer la nuptialité. On a parfois expliqué le récent vieillissement de la nuptialité féminine des générations nées après 1941 en partie par un déséquilibre entre les effectifs de variables des deux sexes suite à la reprise de la natalité de l'après-guerre<sup>(1)</sup>: les femmes qui épousent des hommes un peu plus âgés qu'elles, doivent chercher dans des générations où il y a eu beaucoup moins de nais-

---

(1) J. Henripin et Y. Péron. Evolution démographique récente au Québec. in Annuaire du Québec 1972: 202-219.

sances et doivent donc retarder leur mariage et trouver des hommes plus jeunes. Toutefois les mariages à 15-19 ans chez les hommes n'ont pas beaucoup changé ce qui vient un peu en contradiction avec l'explication de la baisse pour les femmes. Il y a sûrement d'autres facteurs qui entrent en jeu.

#### 4.3 Les quotients de nuptialité.

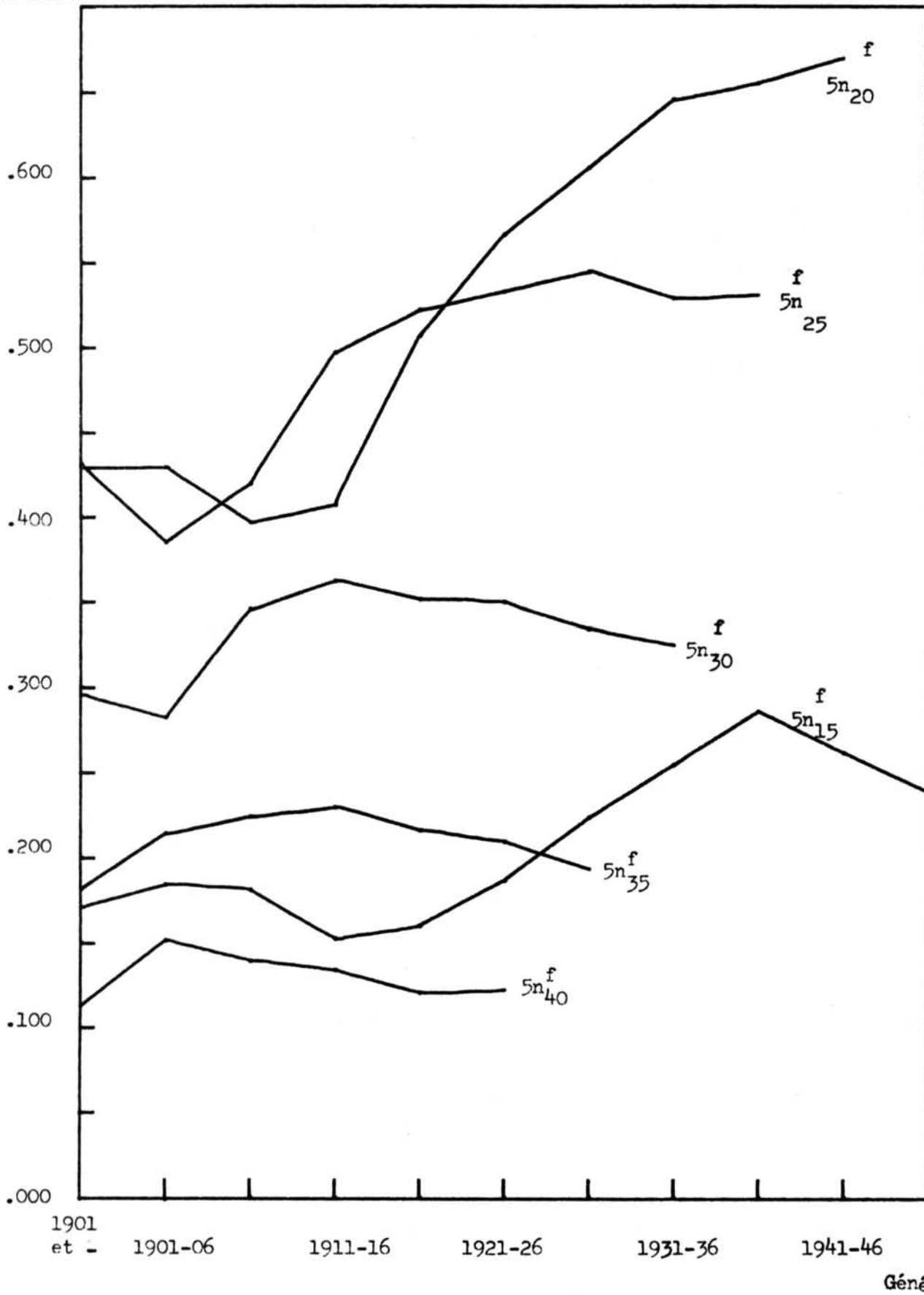
Les quotients mesurent le risque de mariage entre les anniversaires "x" et "x+5"; on rapporte les mariages survenus à ces âges à la population soumise au risque, soit les célibataires à l'âge x. Les graphiques 6 à 9 illustrent l'évolution des quotients dans le temps (6 et 7) et avec l'âge pour quelques générations (8 et 9).

Alors qu'il y a beaucoup plus de femmes qui se marient entre 20 et 25 ans qu'entre 25 et 30 ans (graphique 4), on remarque que les probabilités de se marier pour les célibataires au début des groupes d'âges ne sont pas très éloignées. Les quotients de nuptialité féminins diminuent beaucoup avec l'âge: seulement 12% à peu près des femmes célibataires à 40 ans se marient avant leur 45e anniversaire.

Les quotients du sexe masculin sont à un niveau très différent des quotients du sexe féminin, mais l'allure des

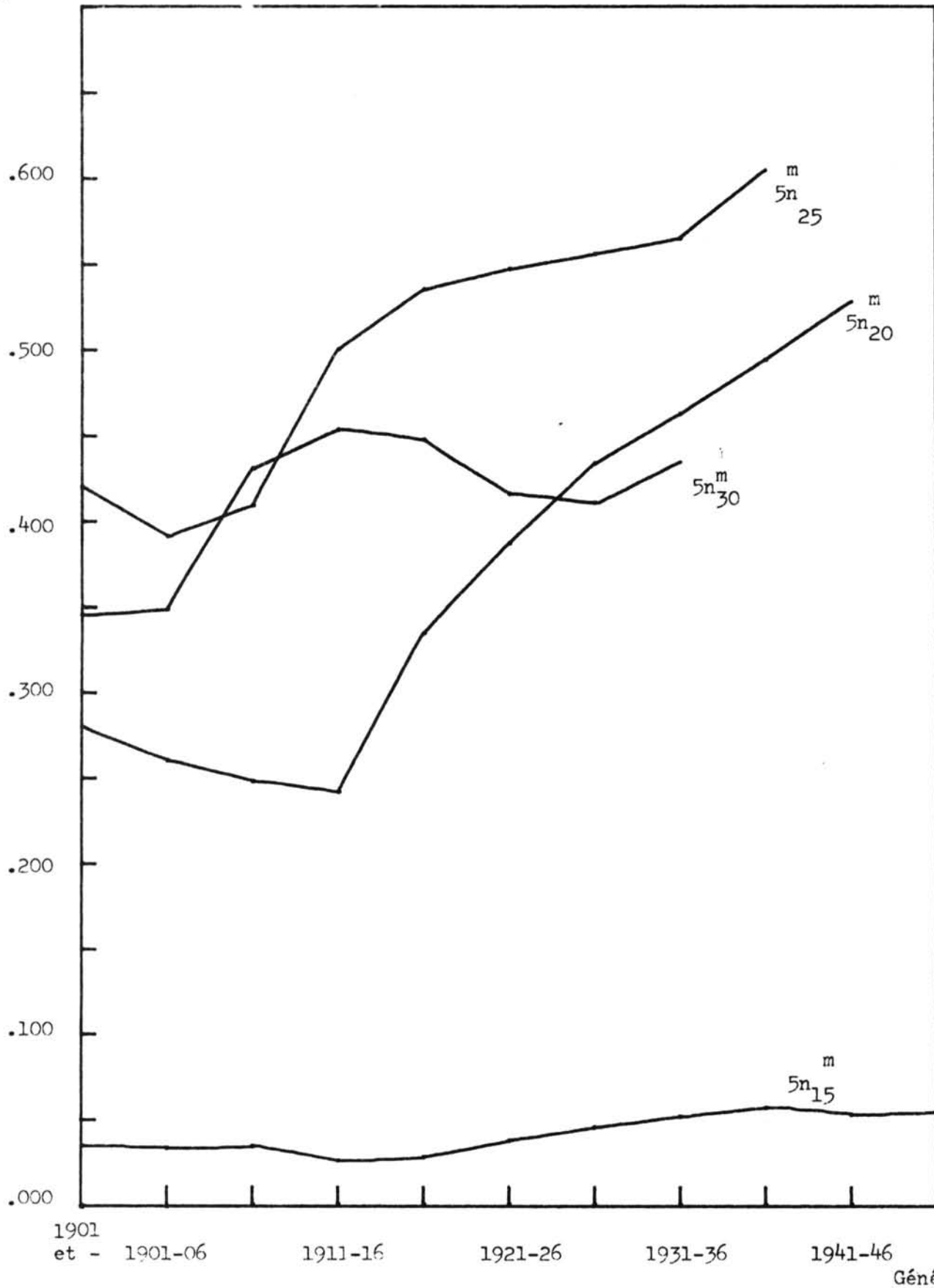
Graphique 6: Quotients de nuptialité  $5n_x^f$ , à certains anniversaires.  
Génération féminine. Canada.

quotients

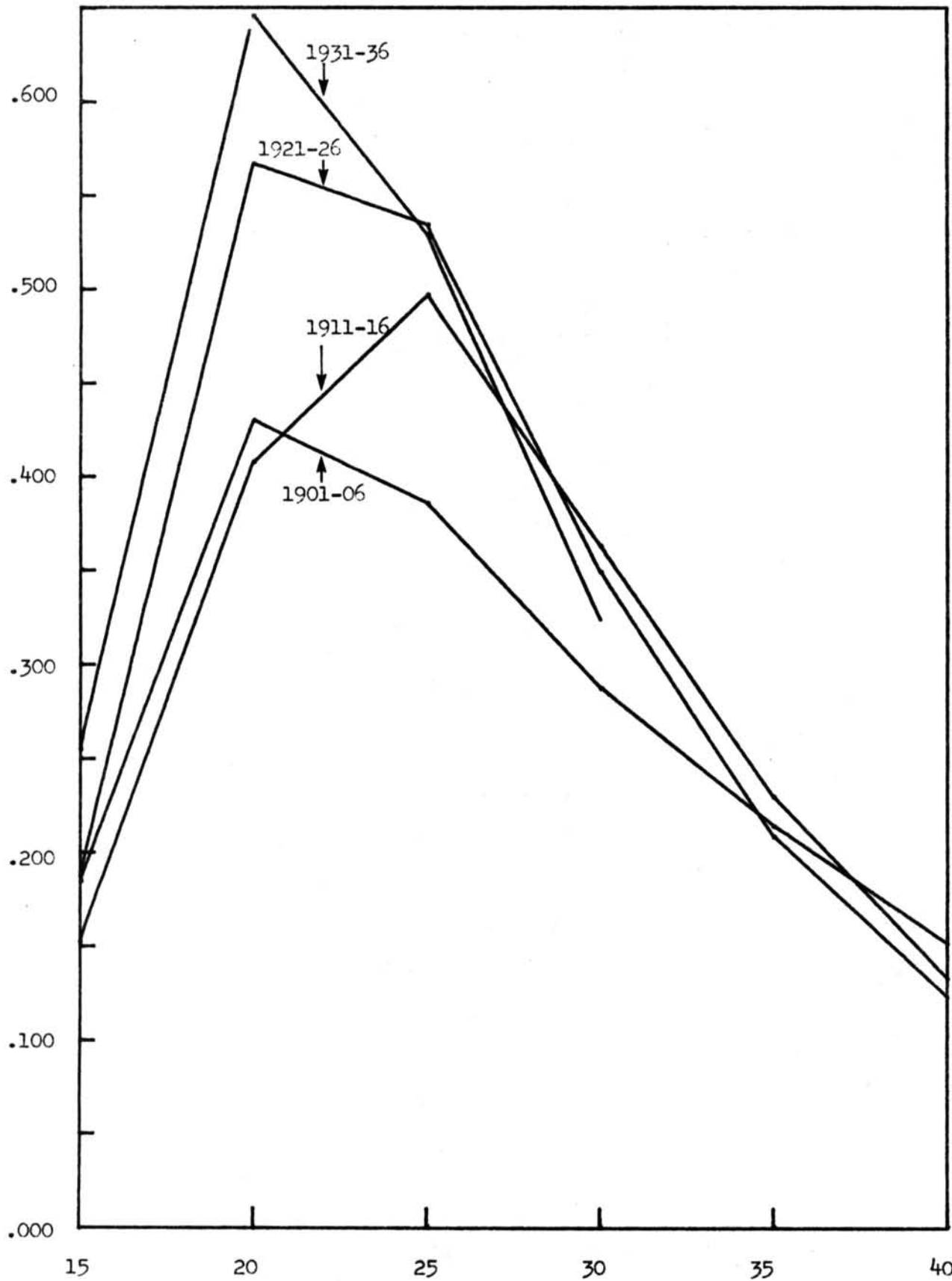


Graphique 7: Quotients de nuptialité  $5n_x$ , à certains anniversaires.  
Génération masculine, Canada.

Quotients



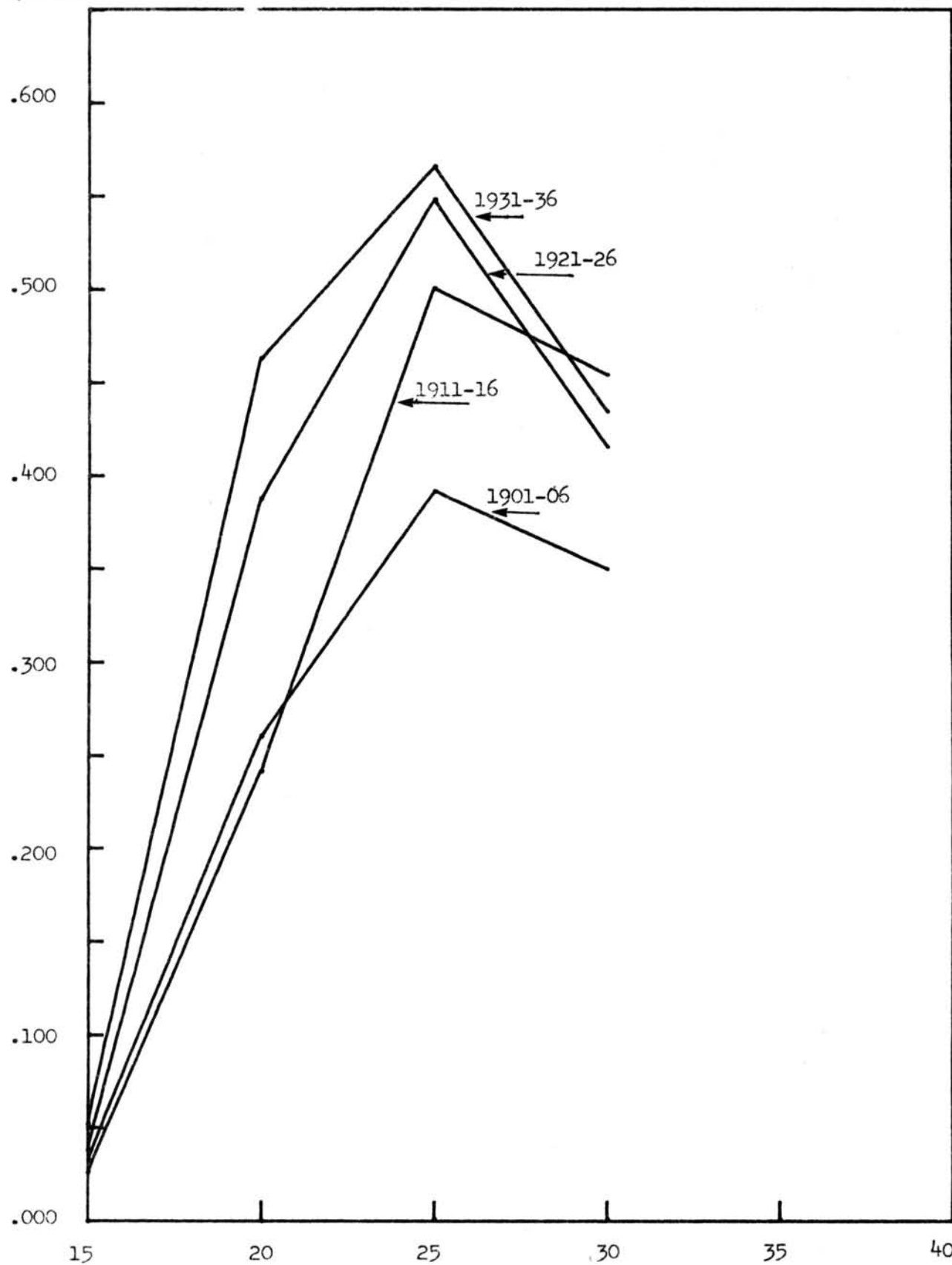
Quotients



Anniversaires

Graphique 9: Quotients de nuptialité  $5n_x$ , de certaines générations masculines. Canada.

Quotients



Anniversaires

courbes est semblable (sauf à 15 ans). La nuptialité masculine est plus faible à 20 ans que la nuptialité féminine, presque égale à 25 ans et plus forte à 30 ans.

Les graphiques 8 et 9 nous permettent de suivre l'histoire de quelques groupes de générations. On remarque que dans l'ensemble les courbes des générations plus jeunes dépassent celle des plus âgées du moins à 20 ans et à 25 ans, et elles sont de plus en plus pointues.

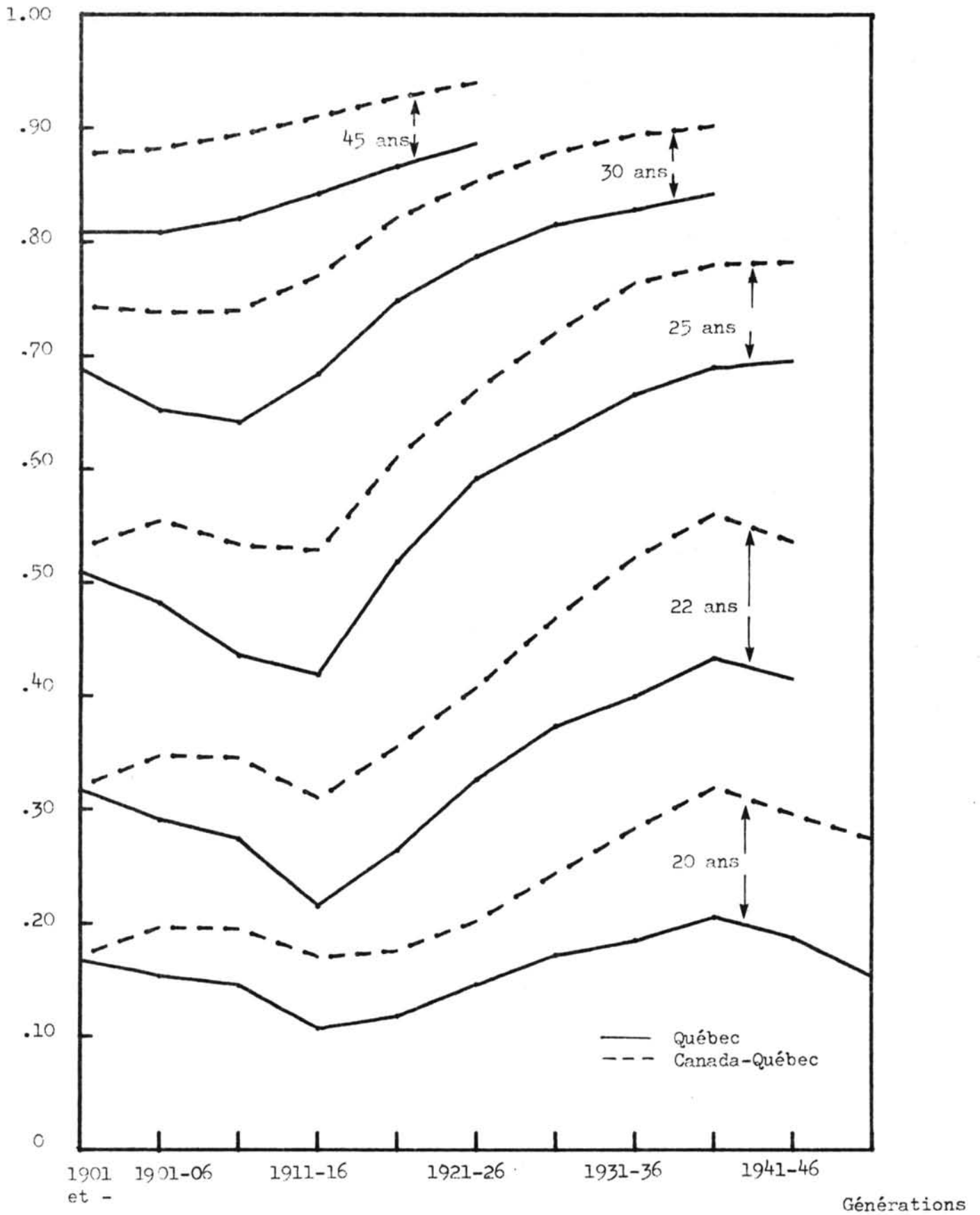
#### 4.4 Comparaison avec le Québec.

Nous avons déjà comparé l'intensité de la nuptialité au Québec et dans le reste du Canada au paragraphe 3. Nous donnerons ici quelques indications des différences de calendrier en présentant les proportions des femmes déjà mariées à certains anniversaires.

Les tendances sont les mêmes chez les deux populations mais il y a un écart fort important qui ne semble pas se réduire avec les générations plus jeunes. A 25 ans tout comme à 20 ans, il y a à peu près 10% moins de Québécoises qui sont déjà mariées comparativement aux femmes du reste du Canada.



Graphique 10 : Femmes déjà mariées à certains anniversaires.  
 Québec et Canada-Québec.



## CONCLUSION

Contrairement à ce que l'on croit en général les Canadiens et les Canadiennes se marient plus et à un âge plus jeune. Ceci résume l'évolution de la nuptialité; il faut aussi mentionner le vieillissement causé par la dépression et l'amorce d'un nouveau vieillissement chez les générations nées après 1940.

La nuptialité est beaucoup plus faible au Québec que dans le reste du Canada et l'écart semble constant<sup>(1)</sup>.

Les fluctuations de la nuptialité ont eu des répercussions très importantes sur la fécondité. C'est un sujet encore un peu près inexploré mais qu'il serait probablement très intéressant d'approfondir.

Enfin, les données disponibles ont limité nos recherches. Nous n'avons pas, par exemple présenté les âges moyens au premier mariage. L'accès à certaines données non publiées et provenant des recensements tout comme de l'état civil permettront de poursuivre ce travail: nous n'avons ici que défriché le terrain.

Août 1975

---

(1) Les tables de nuptialité pour le Québec paraîtront dans la Revue Statistique du Québec.

TABLES DE NUPTIALITE ABREGES, CANADA

GENERATIONS FEMININES

26

ANNEXE

Génération Âge en 1971	1946-51 20-24			1941-46 25-29			1936-41 30-34		
Age x	$c_x$	$m(x, x+5)$	$5^n_x$	$c_x$	$m(x, x+5)$	$5^n_x$	$c_x$	$m(x, x+5)$	$5^n_x$
15	10 000	2 390	.2390	10 000	2 618	.2618	10 000	2 863	.2863
20	7 610			7 382	4 951	.6707	7 137	4 682	.6560
25				2 431			2 455	1 307	.5324
30							1 148		
35									
40									
45									
Génération Âge en 1971	1931-36 35-39			1926-31 40-44			1921-26 45-49		
Age x	$c_x$	$m(x, x+5)$	$5^n_x$	$c_x$	$m(x, x+5)$	$5^n_x$	$c_x$	$m(x, x+5)$	$5^n_x$
15	10 000	2 550	.2550	10 000	2 241	.2241	10 000	1 874	.1874
20	7 450	4 811	.6458	7 759	4 702	.6060	8 126	4 607	.5669
25	2 639	1 397	.5294	3 057	1 668	.5456	3 519	1 880	.5342
30	1 242	403	.3245	1 389	464	.3341	1 639	573	.3496
35	839			925	179	.1935	1 066	223	.2092
40				746			843	104	.1234
45							739		
Génération Âge en 1971	1916-21 50-54			1911-16 55-59			1906-11 60-64		
Age x	$c_x$	$m(x, x+5)$	$5^n_x$	$c_x$	$m(x, x+5)$	$5^n_x$	$c_x$	$m(x, x+5)$	$5^n_x$
15	10 000	1 607	.1607	10 000	1 527	.1527	10 000	1 811	.1811
20	8 393	4 254	.5069	8 473	3 457	.4080	8 129	3 253	.3972
25	4 139	2 164	.5228	5 016	2 494	.4972	4 936	2 074	.4202
30	1 975	694	.3514	2 522	916	.3632	2 862	990	.3459
35	1 281	277	.2162	1 606	370	.2304	1 872	421	.2249
40	1 004	121	.1205	1 236	165	.1335	1 451	202	.1392
45	883			1 071			1 249		
Génération Âge en 1971	1901-06 65-69			1901 et - 70 +					
Age x	$c_x$	$m(x, x+5)$	$5^n_x$	$c_x$	$m(x, x+5)$	$5^n_x$			
15	10 000	1 849	.1849	10 000	1 712	.1712			
20	8 151	3 503	.4298	8 288	3 558	.4293			
25	4 648	1 793	.3858	4 730	2 040	.4313			
30	2 855	805	.2820	2 690	795	.2955			
35	2 050	440	.2146	1 895	345	.1821			
40	1 610	244	.1516	1 550	175	.1129			
45	1 366			1 375					

