

Pouvoir et répercussions des mots dans la gestion et la construction des crises démographiques



*Danièle Bélanger,
Nicolas Cauchi-Duval ,
Maria Cristina Sousa Gomes
(éditeurs)*



Aubervilliers, 2024
ISBN 978-2-901107-06 - 4

ASSOCIATION INTERNATIONALE DES DÉMOGRAPHES DE LANGUE FRANÇAISE
AIDELF · 9, cours des Humanités - CS 50004 - 93322 Aubervilliers Cedex (France) - <http://www.aidelf.org>

Pouvoir et répercussions des mots dans la gestion et la construction des crises démographiques

Édité par Bélanger Danièle, Cauchi-Duval Nicolas et Sousa Gomes Maria Cristina
2024

Bélanger Danièle, Cauchi-Duval Nicolas, Sousa Gomes Maria Cristina Pouvoir et répercussions des mots dans la gestion et la construction des crises démographiques	3
Jacques Véron Quand les dynamiques de population deviennent catastrophiques et quand les catastrophes deviennent démographiques. Faits, fiction et fantasmes	7
Cécile Lefèvre, Svetlana Russkikh Enjeux politiques et usages rhétoriques de la crise démographique en Russie, 2000-2021	27
Michel Garenne Crises et résiliences en Afrique sub-saharienne : Variations de la mortalité infanto-juvénile depuis 1950	47
Nancy Stiegler Les Jeunes en Afrique du Sud : Dividende ou Crise Démographique ?	71
Jean-Luc Richard Migrations et situations de crises : peut-on parler de crise migratoire dans le domaine des études de population ?	88
Maria Cristina Sousa Gomes, Dulce Pimentel « Vivre en crise » ou les autres descriptions de la crise démographique : leur perception et l'évolution du concept au Portugal	104
Michel Bozon Interpréter le triplement des plaintes pour violences sexuelles dans la décennie 2010 en France. De quoi #MeToo est-il le nom ?	128

« Vivre en crise » ou les autres descriptions de la crise démographique : leur perception et l'évolution du concept au Portugal

SOUSA GOMES Maria Cristina*
PIMENTEL Dulce**

Introduction

Au cours des dernières décennies, plusieurs crises ont touché le Portugal. De 1980 à 2020, il y a eu 6 récessions économiques (FFMS, 2022), dont les plus récentes sont la crise économique de 2008, mais surtout la période qui a suivi entre 2011 et 2013¹, dont les conséquences se font sentir dans différents domaines passant par l'économique et le social. Ainsi, de ces crises, se détache l'émergence d'une crise démographique, bien que le ralentissement de la dynamique de la population soit préalable. La crise économique du début de la deuxième décennie des années 2000 a intensifié les tendances et les changements de comportement qui, dans leur évolution, s'étaient affirmés (Leitão, 2018 ; Mendes, 2018 ; Pimentel et Gomes, 2018).

Toutefois, il convient de noter que, dans une perspective de long terme, diverses autres crises sont visibles tout au long du xx^e siècle et même à la fin du xix^e siècle, avec des conséquences sur l'évolution de la population ainsi que sur la situation sociale, économique et politique du pays. Bien que, du point de vue de la population, il y ait eu des effets démographiques, ces « crises » n'ont pas été considérées comme telles, et ont manifesté différentes hypothèses parfois contrastées, selon le contexte, à savoir les termes de « débâcle » (Costa, 1911) ; « pathologie » (Emygdio da Silva, 1917) ; « surpopulation » (Salazar, 1961) ou « fatalité » (Ramos da Costa, 1973). Notre intérêt est d'analyser cette dernière crise, ou ces dernières, dans le cadre plus large d'un pays où les crises se sont succédées avec des contours, des causes et des implications différents (Amaral, 2021). Ce chapitre vise donc à analyser l'évolution du concept de crise, en distinguant l'évolution et la perception de la crise démographique au Portugal avec l'approche de celle-ci dans le cadre de la recherche scientifique.

Il s'agit d'un exercice exploratoire dans lequel nous nous concentrerons sur les premières décennies du xxi^e siècle et l'analyse s'appuiera sur plusieurs sources de données : celles recueillies sur le portail de l'Institut Nationale de Statistique (INE) ; celles issues de *Google trends* et celles des publications sur le

¹ Ces dernières années, on peut distinguer plusieurs crises : celle de 2008 qui a résulté du système financier international (crise des *subprimes*), mais qui en a induit une autre, celle de 2011-2013, considérée comme « la plus longue et la plus grave des crises économiques » qui a conduit au sauvetage de l'économie portugaise par un programme d'assistance externe signé en avril de 2011 avec la troïka (Commission Européenne, la Banque Centrale Européenne et le Fonds Monétaire International) pour une période de 3 ans (FFMS, 2022).

* GOVCOPP / DCSPT-Universidade de Aveiro (mcgomes@ua.pt)

** CICS.NOVA / Universidade Nova de Lisboa (dpimentel@fcsb.unl.pt)

sujet. Pour ces dernières, il s'agit en particulier la revue *Estudos Demográficos*, publiée par l'INE, étant donné qu'elle est la plus ancienne et la plus continue dans le domaine, ainsi que la consultation de la base de données RCAAP (*Repositórios Científicos de Acesso Aberto de Portugal*) pour rassembler un large éventail de contenus scientifiques.

La crise, les crises et « être en crise ».

Les crises récentes et leurs effets sur la population portugaise

La crise est entrée dans la vie quotidienne et fait désormais partie de nos références (Milstein, 2015), étendue à tous les domaines ainsi qu'au discours et à l'écriture (Freedon, 2017). En raison de ses caractéristiques « catch-all », le concept est devenu particulièrement attractif (Milstein, 2015) à la fois comme catégorie d'analyse et comme contextualisation de la situation actuelle (Roitman, 2011).

En ce qui concerne l'utilisation du terme « crise », Carlos Leone (2016) affirme que, bien que l'on parle moins de « crise » en tant que tournant au sein des processus, les crises (de différentes natures, à savoir économiques, politiques, etc.) se sont multipliées et le sentiment « d'être en crise » a été généré.

D'un point de vue démographique, bien que la crise ou les crises ne soient pas nouvelles, elles ont toujours été présentes et font partie du référentiel de l'évolution de la population (Kesztenbaum, 2011, Rollet, 2010), le fait est que la généralisation récente du terme a aussi compris population et démographie.

L'évolution de la population portugaise au cours des deux décennies de ce nouveau siècle nous permet de comprendre les effets et les contraintes liés à la crise. Si l'on considère les données du recensement de 2021, le nombre d'habitants a reculé, correspondant à une diminution de 2,1 %, à 10,3 millions, alors que la décennie précédente a connu une croissance de 2 % (tableau 1).

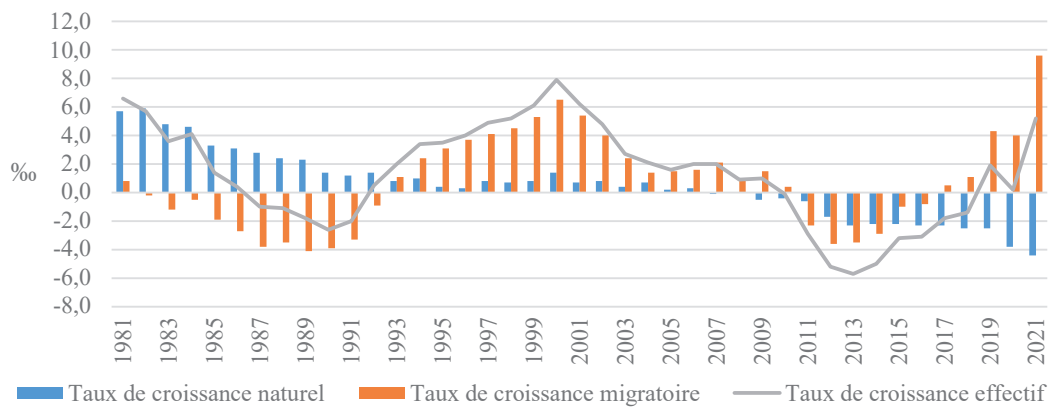
Tableau n° 1. Population résidant au Portugal (recensements de 2001, 2011 et 2021)

Recensement	Population	Variation (%)
2001	10 356 117	
2011	10 562 178	2,0
2021	10 347 892	-2,1

Source : INE, Recensement de la population

Cette contraction démographique a accentué les déséquilibres territoriaux et renforcé la concentration de la population dans l'Aire métropolitaine de Lisbonne, la capitale. Ainsi, seules 49 des 308 municipalités (y compris les archipels de Madeira et des Açores) ont enregistré une croissance positive, les 259 autres (84 % du total) ayant enregistré des pertes. En 2021, les sept municipalités les plus peuplées rassemblent 20 % de la population dans une zone correspondant à 1,1 % du territoire, tandis que les 208 municipalités les moins peuplées comptaient également 20 % du nombre total de résidents, mais couvrent 65,8 % du pays (INE, 2022b). La dynamique démographique est donc plus urbaine et concentrée dans un petit nombre de municipalités, principalement situées dans les zones métropolitaines de Lisbonne et de Porto. Une analyse par décennies montre l'irrégularité de l'évolution démographique, oscillant entre des périodes de croissance et de déclin de la population, et permet de connaître la contribution de la composante naturelle et migratoire dans cette évolution (Figure n° 1).

Figure n° 1. Taux de croissance naturelle, migratoire et effective 1981-2021 au Portugal (en ‰)

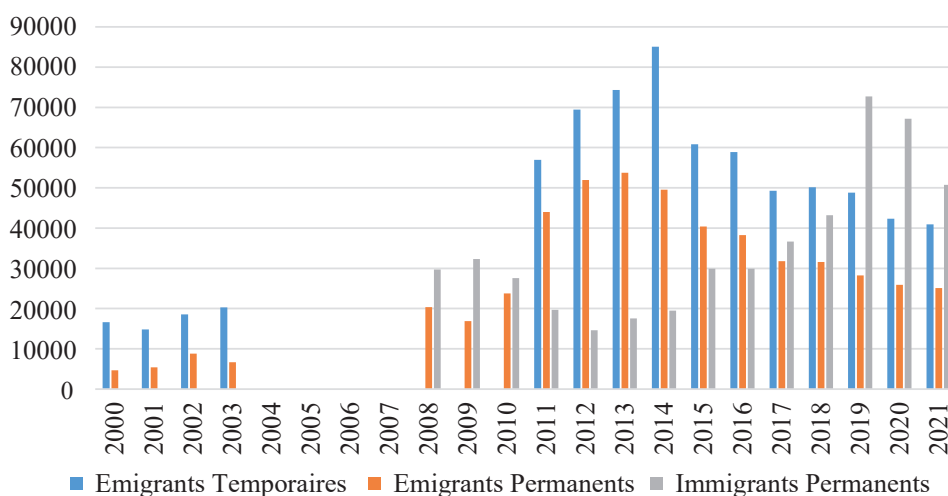


Source : Eurostat

Depuis les années 1990, le solde migratoire était devenu un facteur déterminant de la croissance de la population portugaise, mais le refroidissement de l'économie a progressivement eu un effet dissuasif sur l'attraction des flux migratoires externes, que la crise économique a fini par annuler. Mais les premiers signes de reprise, après 2015, ont rapidement vu un retour de la croissance migratoire et un ralentissement du déclin démographique avec l'arrivée renouvelée d'immigrants ayant un impact au niveau de la population.

Il est intéressant de noter comment l'évolution des flux migratoires a répondu aux contraintes socio-économiques². Si, d'une part, la détérioration de la situation a considérablement stimulé l'émigration, d'autre part, elle a créé des obstacles à la permanence et/ou à l'arrivée de nouveaux immigrants.

Figure n° 2. Émigrants et immigrants temporaires et permanents au Portugal de 2000 à 2021



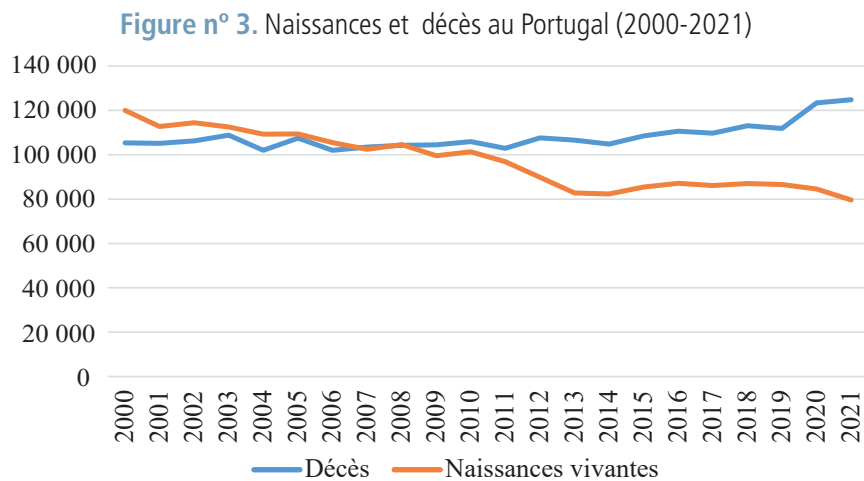
Source : INE/Pordata

Légende : L'absence de données entre 2004 et 2007 est due au changement de la méthodologie de collecte.

En fait, le volume intense des sorties du pays au cours de cette dernière décennie n'est comparable qu'à ce qui s'est passé dans les années soixante du siècle dernier, où une perte de population a ensuite été enregistrée en 1970.

² La distinction entre migrants permanents et migrants temporaires découle de la durée du séjour. Un migrant temporaire concerne toute personne qui se rend dehors de son pays de résidence habituelle pour une période de moins d'un an, un migrant permanent est celui qui reste dans le pays pour une période d'un an ou plus (INE, 2023).

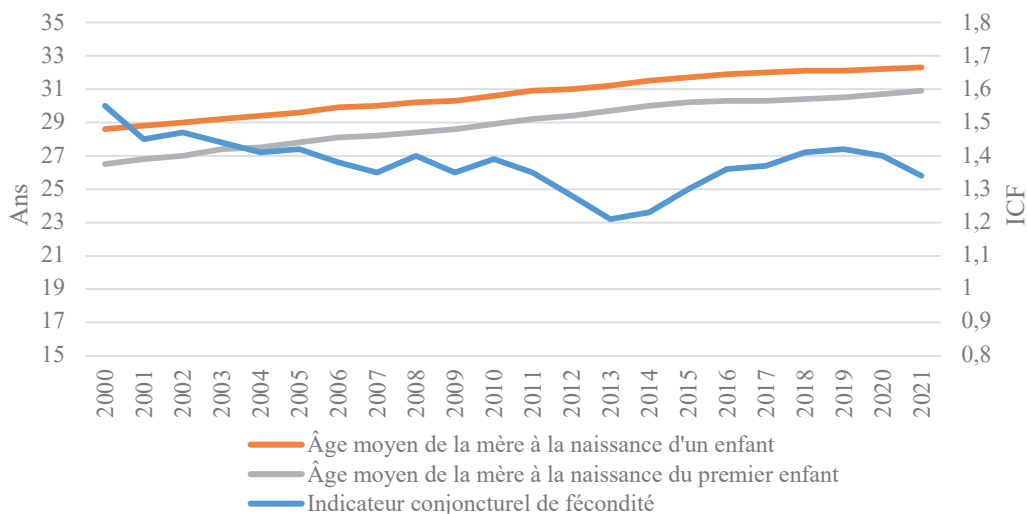
Comme pour l'accroissement naturel, l'évolution des naissances reflète clairement l'effet de report et la réaction soudaine, surtout entre 2013 et 2014, qui coïncident avec les années où la crise économique a été la plus intense. L'évolution des décès suit le vieillissement de la population, sauf en 2020 où l'effet de la pandémie de covid-19 pèse³. À noter que le volume des naissances sous la pression de la pandémie a atteint le niveau le plus bas jamais enregistré dans le pays (Figure n° 3).



Source : INE, Statistiques démographiques

Bien que, globalement, il y ait eu une amélioration des conditions socio-économiques avec la fin des politiques de plus grande austérité, il n'y a pas eu de rétablissement de la situation d'avant la crise, et d'une certaine manière, une rétraction est restée. Cela est particulièrement évident pour les naissances, qui ont enregistré une timide reprise par rapport à 2015, mais le report des naissances, notamment des premières naissances, s'est poursuivi, continuant la trajectoire d'augmentation de l'âge moyen des mères (Figure n° 4). L'arrivée de la covid-19 s'est traduite par une nouvelle aggravation caractéristique des contextes pandémiques.

Figure n° 4. Indicateurs conjoncturels de la fécondité et de l'âge moyen à la naissance au Portugal (2000-2021)

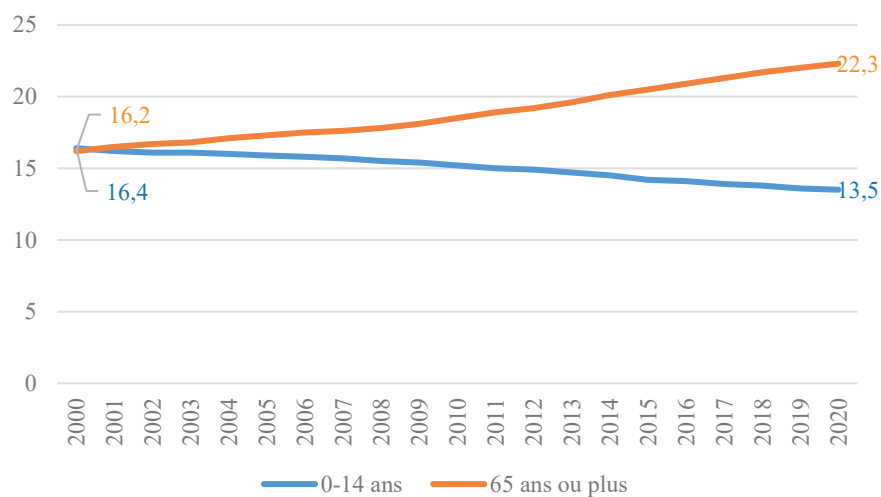


Source : INE – Statistiques démographiques/Pordata

³ En 2020, le nombre de décès a augmenté de 10 % par rapport à l'année précédente. Il y a eu 7215 décès dus à la covid-19, représentant 5,8 % de tous les décès au Portugal, et constituant la deuxième cause de décès en 2020. Le taux de mortalité pour cette maladie était de 69,0 décès pour 100 000 habitants (INE, 2022a).

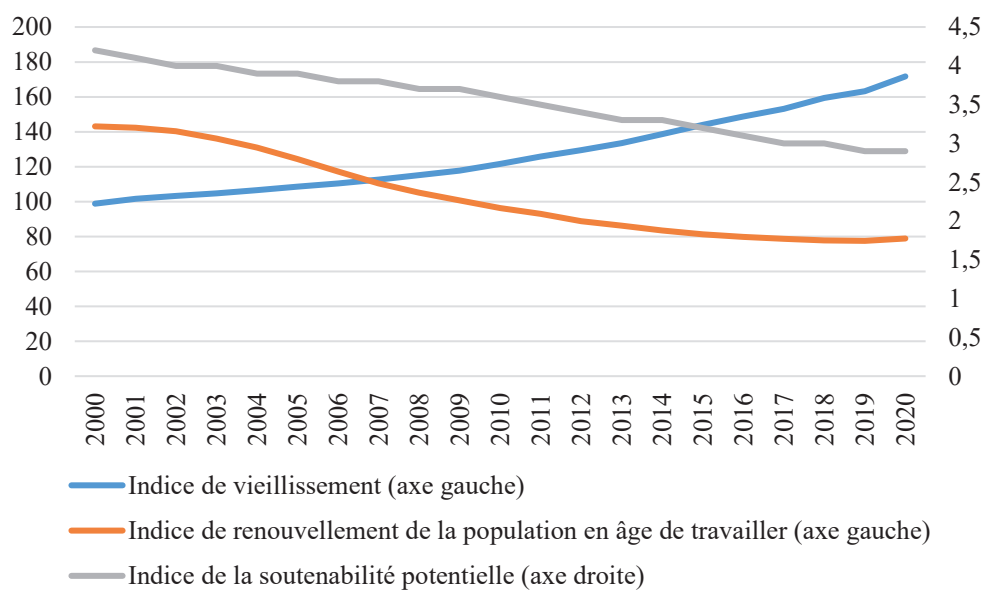
Cependant, malgré l'amélioration des conditions, la situation d'avant la crise n'a pas encore été rétablie et le processus de vieillissement de la population s'est considérablement intensifié. Les données du recensement montrent qu'entre 2001 et 2021, la proportion de résidents âgés de 65 ans ou plus est passée de 16,5 % à 23,5 %, tandis que les jeunes de moins de 15 ans, qui représentaient 16,2 % en 2001, n'étaient plus que 12,9 % de la population résidente totale lors du dernier recensement (Figure n° 5 et n° 6).

Figure n° 5. Proportion de jeunes (<15 ans) et de personnes âgées (65 ans et plus)



Source : INE/Pordata

Figure n° 6. Indice de vieillissement, renouvellement de la population en âge de travailler et indice de soutenabilité potentielle 2000 – 2020



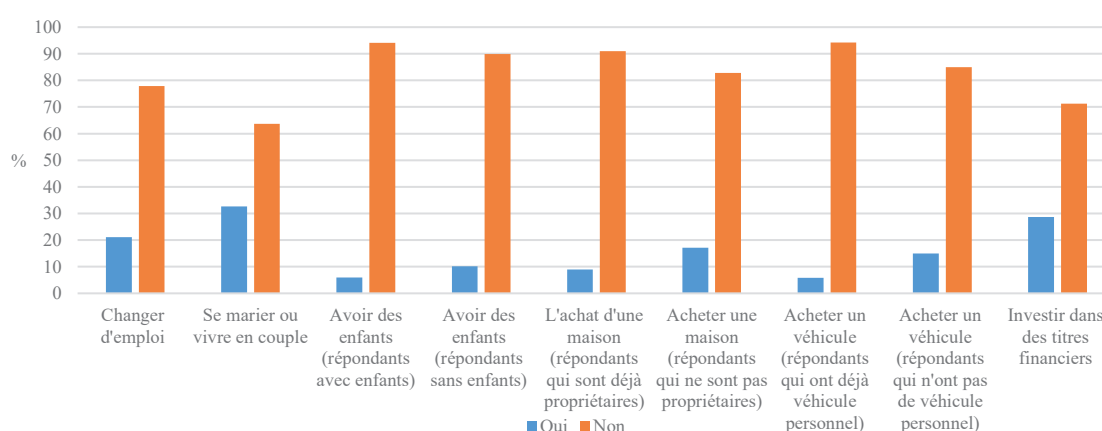
Source : INE/Pordata

Ainsi, en plus des tendances de long terme, la nouvelle crise provoquée par la Covid19 a mis en évidence des problèmes structurels non résolus, auxquels se sont ajoutés d'autres problèmes conjoncturels déclenchés par la pandémie. Si, d'une part, on observe une trajectoire d'amélioration des conditions

de vie, comme la mortalité infantile, l'augmentation de l'espérance de vie ou encore l'augmentation du taux de scolarisation et la réduction des abandons scolaires, d'autre part, la consolidation est moins cohérente. En fait, l'augmentation du nombre d'années de vie en bonne santé à 65 ans et plus s'est stabilisée et, bien que la population plus jeune augmente la scolarisation au sein de la population adulte des niveaux plus faibles subsistent. Malgré tous les efforts déployés au niveau social, de la santé publique et de la compétitivité économique, il reste des problèmes qui nous fragilisent dans notre vie quotidienne et dans le tissu social (Mamede et Silva, 2020, p. 6).

Au début 2021, les Portugais sont pessimistes et remettent à plus tard les grandes décisions de la vie, selon l'étude *Lifestyle and Investment Decisions of Portuguese Families in 2021* (Peralta, Carvalho et Esteves, 2022) (Figure n° 7).

Figure n° 7. Intentions d'investissement et décisions de vie des Portugais en 2021



Source : Style de vie et décisions d'investissement des ménages portugais (Peralta Carvalho et Esteves, 2022)

Cette attitude de report qui n'est pas une situation nouvelle, correspond, en fait, à un comportement défensif qui a été observé récemment au cours des crises financières (Pimentel et Gomes, 2018). Avec la Covid-19, et face à une nouvelle crise, les incertitudes sont nombreuses quant à l'impact réel de la crise économique et sociale. Cependant, bien que cette crise soit différente de la précédente, nous nous demandons si les conséquences seront identiques et si tout se répétera à nouveau. Bien qu'il s'agisse d'une crise sanitaire, les effets économiques sont rapidement apparus parmi les principales préoccupations et, bien qu'il s'agisse d'une crise mondiale, les conséquences accentuent les vulnérabilités de la population.

La perception de la crise

Si les données démographiques permettent de comprendre les comportements face aux contraintes socio-économiques consécutives à la crise, que peut-on comprendre de l'opinion publique ?

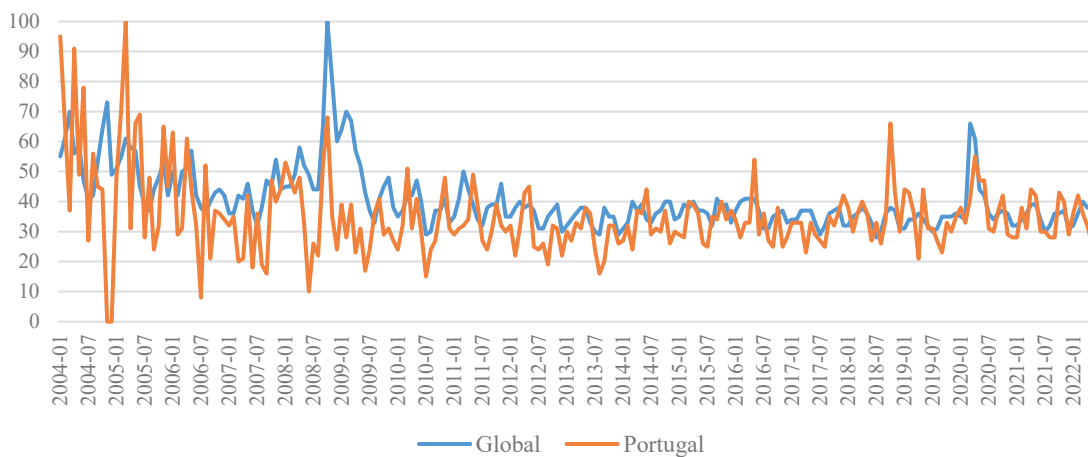
Pour suivre la sensibilité au concept, on a utilisé Google trends⁴, l'outil qui permet de visualiser les tendances de recherche, reflétant ainsi l'intérêt pour des sujets spécifiques, dans ce cas « la crise ». S'il ne

⁴ <https://support.google.com/trends/answer/4365533?hl=pt>

s'agit pas d'un sondage d'opinion, il permet toutefois de déduire la plus ou moins grande recherche du concept, qui a pu être associée à sa plus ou moins grande présence dans l'opinion publique, ou plutôt, dans une partie de l'opinion publique : celle qui utilise le moteur de recherche Google.

En utilisant le mot clé « Crises », il est possible de voir comment la recherche a évolué, dans ce cas la fréquence du mot « crise » (Figure n° 8).⁵

Figure n° 8. « Crises » – Tendances Google 2004-2022



Source : <https://trends.google.com>

Au niveau mondial, on constate depuis 2004 une préoccupation pour la collecte d'informations sur le sujet, avec un pic en 2008 (septembre) et 2020 (mai), coïncidant avec la crise des *subprimes* et la crise de la pandémie de Covid-19.

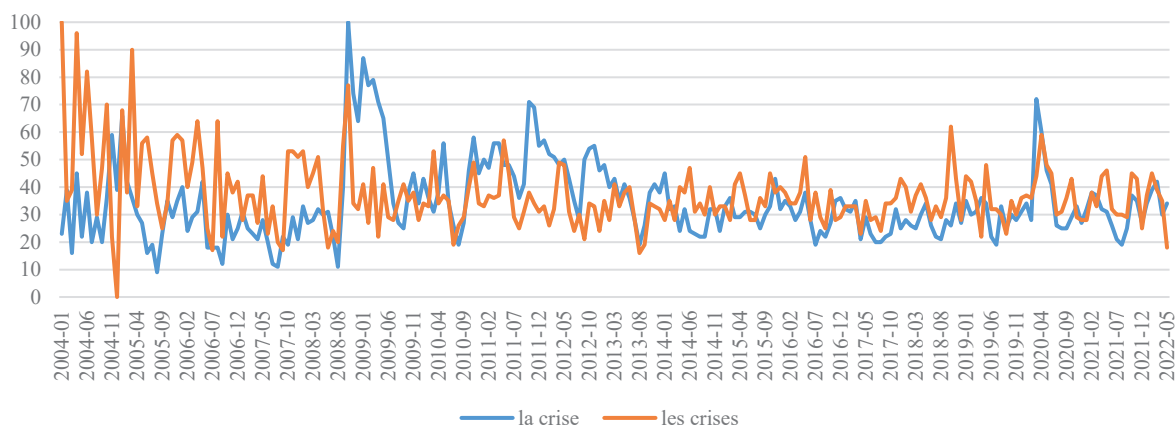
Au Portugal, nous ne sommes pas loin de ce qui s'est passé au niveau mondial, bien qu'en 2004 les données montrent initialement une plus grande intensité, parmi nous, ce qui d'une certaine manière peut être dû au fait que le pays se remettait d'une récession économique qui avait eu lieu entre 2002 et 2003⁶. Au Portugal aussi, il y a deux moments de hausse en 2016 et 2018. L'hypothèse que l'on peut avancer est qu'ils reflètent une prise de conscience des difficultés.

La recherche, limitée au pays, à l'aide des mots-clés « crise » et « crises » montre que, jusqu'en 2008, la recherche sur *Google trends* était davantage axée sur les « crises », mais que la crise économique et sociale a stimulé la recherche de « crise » jusqu'en 2014. Par la suite, l'intérêt pour les « crises » est réapparu, comme si la diversité des conséquences faisait émerger la multiplicité de la crise. À partir de 2020, le mot « crise » est revenu sur le tapis, coïncidant avec la crise pandémique (Figure n° 9).

⁵ Les chiffres représentent l'intérêt des recherches par rapport au point le plus élevé du graphique pour la région et la période donnée. Une valeur de 100 correspond au pic de popularité du terme. Une valeur de 50 signifie que le terme est moitié moins populaire. Un score de 0 signifie qu'il n'y a pas assez de données pour ce terme.

⁶ « Il s'agit d'une récession due presque exclusivement à la conjoncture intérieure » et elle est présentée comme la première de l'ère de l'euro. « Contrairement aux précédentes, il s'agissait d'une crise en contre cycle avec les principaux partenaires européens et commerciaux ». Le gouvernement portugais s'est trouvé dans l'obligation de freiner la croissance des dépenses publiques, de réduire les investissements et, dans un contexte de dégradation de la confiance, « la consommation privée a également reculé » (FFMS 2022 <https://ffms.pt/pt-pt/estudos/2002-2003-depois-da-euforia-ressaca>).

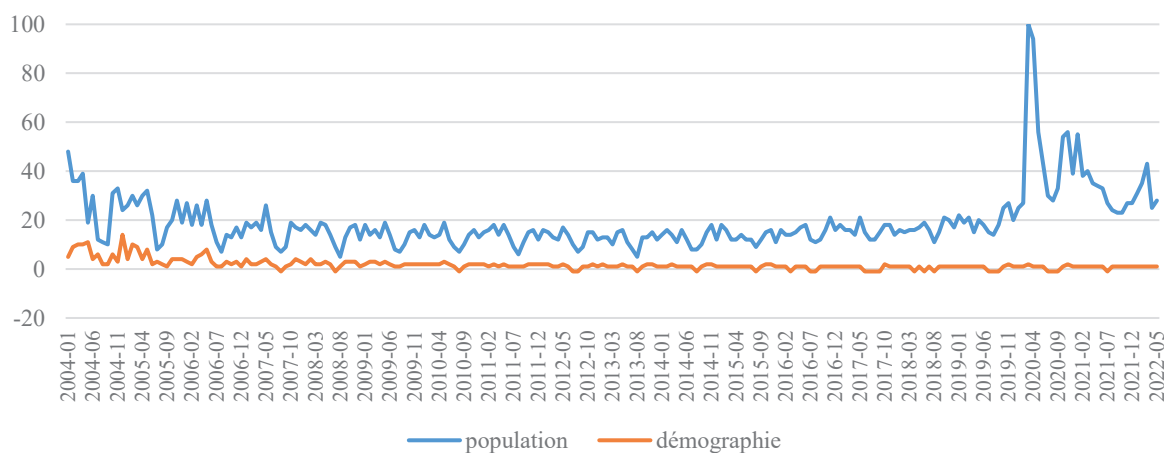
Figure n° 9. Les crises ou la crise au Portugal



Source : <https://trends.google.com>

Parallèlement, en évaluant les problèmes associés, si la même recherche est effectuée avec les mots « population » et « démographie », il apparaît clairement que la « population » suscite plus d'intérêt que la « démographie ». Cependant, la pandémie a eu un effet d'entraînement en ce qui concerne la population, avec un pic autour de mai 2020, après quoi un certain intérêt a été maintenu dans la recherche de la « population » (Figure n° 10).

Figure n° 10. Population et démographie (Portugal)



Source : <https://trends.google.com>

La crise démographique dans la production scientifique nationale

Si l'on considère la production scientifique, basée sur le Dépôt scientifique en libre accès du Portugal⁷, on constate également que l'évolution de la situation de crise a influencé la publication scientifique sur la crise. Ainsi, une recherche en langue portugaise pour le mot « crise » a produit 30 625 documents, qui passent à 4 939 documents si la recherche est filtrée par le sujet « crise ». Comme ce référentiel

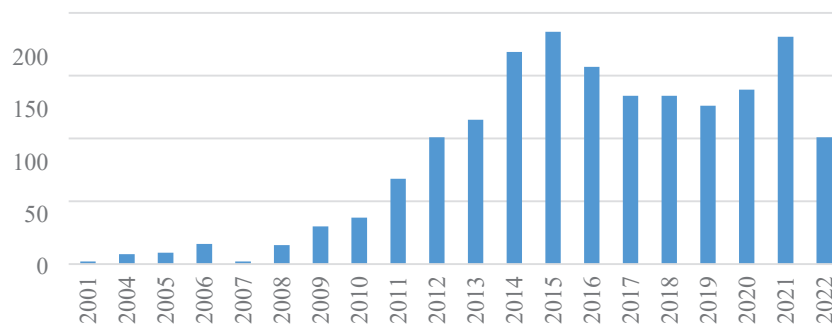
⁷ Ce portail vise à « collecter, agréger et indexer le contenu scientifique existant en accès libre (ou gratuit) dans les référentiels institutionnels des entités nationales d'enseignement supérieur et d'autres organisations de R&D » <https://www.rcaap.pt/about.jsp>.

comprend des informations en provenance du Brésil, il a fallu exclure Oasisbr,⁸ ce qui a réduit le nombre total de documents à 1 761 publications.

Entre 2001 et 2022, l'évolution est croissante, même si c'est à partir de 2010 que l'on constate un plus grand volume de publications indexées sur le thème de la crise.

A noter que le volume des publications, qui commençait à diminuer à la fin des années 2010, connaît un nouvel essor en 2021 à la suite de la crise provoquée par la Covid-19 (Figure n° 11).

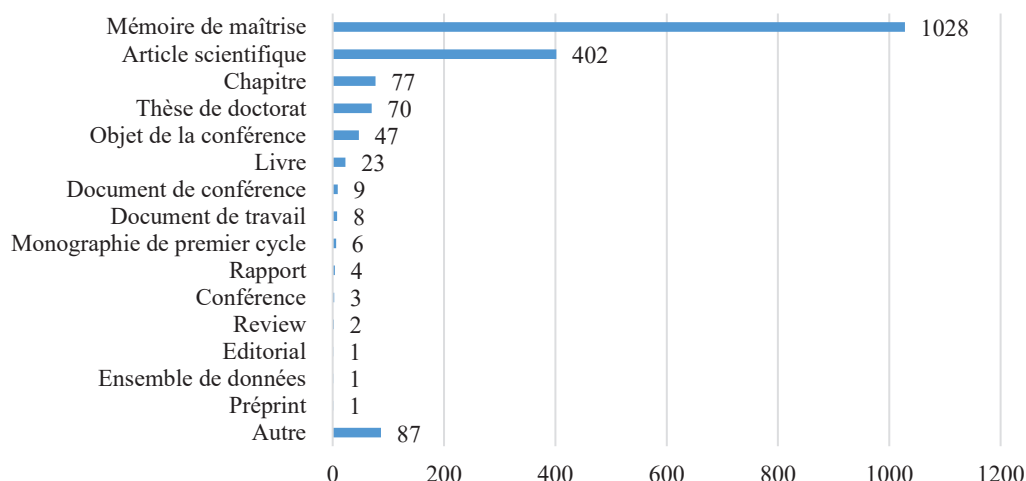
Figure n° 11. La crise



Source : RCAAP

En ce qui concerne le type de publication, les publications académiques – mémoires de master et de doctorat – ont été ceux dont le niveau de publication est le plus élevé, suivies des articles scientifiques (Figure n° 12). En autres termes, l'académie a reflété les bouleversements liés à la crise, en tant que crise, ce qui est révélateur du fait que les chercheurs suivent et publient sur ce sujet. Il est vrai que les publications dans des revues étrangères ou les publications auxquelles des chercheurs portugais ont pu participer n'apparaissent pas dans ce dépôt, mais c'est un signe que le monde universitaire suit la réalité du pays.

Figure n° 12. Type de document



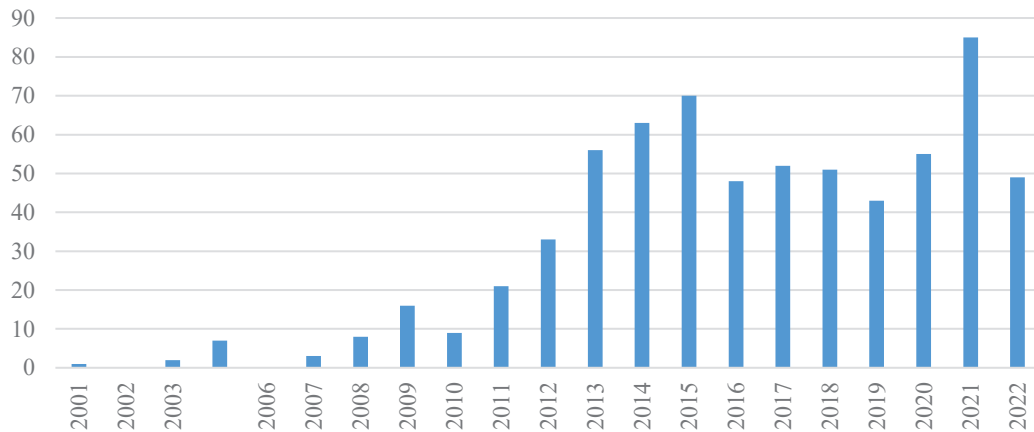
Source : RCAAP

⁸ Portail brésilien pour le libre accès à l'information scientifique.

Si l'on refait la recherche en associant « crise » à deux autres sujets : « population » et « démographie », on constate que l'affinage réduit le nombre de résultats.

Ainsi, de l'association « Crise et population » nous obtenons 2 000 documents qui, après exclusion des 1 325 documents d'origine brésilienne, s'élèvent à environ 675 (Figure n° 13).

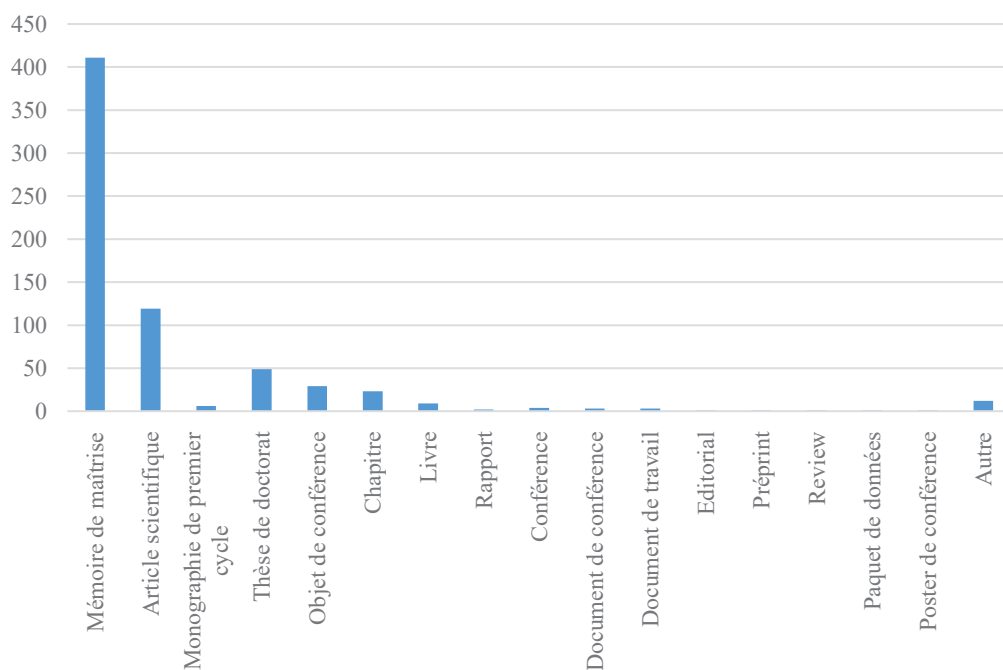
Figure n° 13. Crise et Population



Source : RCAAP

La répartition des publications fait ressortir d'une part la tendance à l'augmentation, d'autre part la plus grande expression en 2013-2015 et ensuite en 2021. D'une certaine manière, il met en évidence la façon dont le contexte finit par susciter une plus grande attention et des publications sur le sujet.

Figure n° 14. Typologie de documents



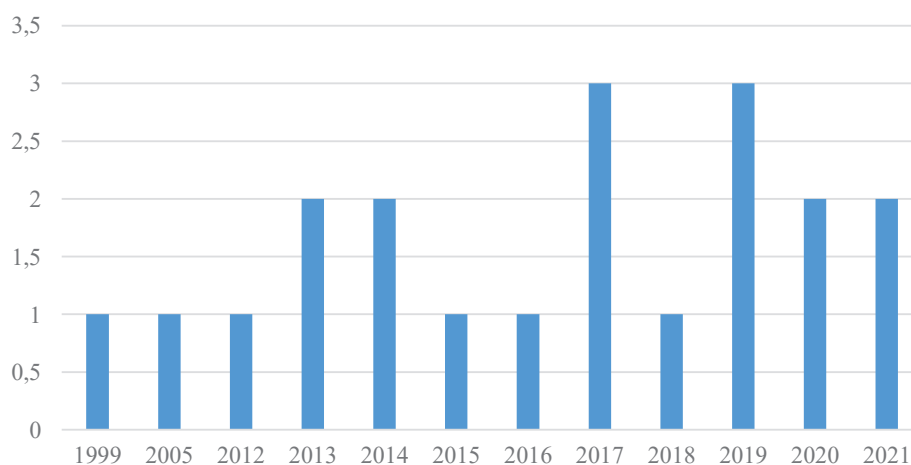
Source : RCAAP

En ce qui concerne la typologie, il est possible de trouver un important nombre de publications sur le thème parmi les documents et les revues de l'académie, mais surtout dans les mémoires de maîtrise. Considérant que le grand volume de production se déroule dans la séquence des événements, ce sont les types qui permettent une matérialisation plus immédiate. Cela témoigne du fait que l'académie a suivi de près le contexte de la crise et son évolution.

Lorsque l'on considère, plus spécifiquement, « Crise et Démographie », le nombre de résultats diminue de manière significative. On trouve 42 documents qui sont réduits à 20 avec l'élimination des publications brésiliennes.

Quant à l'évolution, on note une publication plus fragmentée et ponctuelle.

Figure n° 15. Crise et démographie

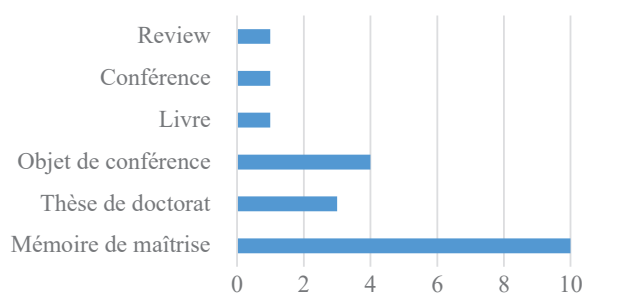


Source : RCAAP

En ce qui concerne le type de document, les plus représentatifs, ceux qui font le plus allusion à la crise, sont une fois encore, ceux liés à la production académique tels que le mémoire de maîtrise, les thèses de doctorat ou les communications de conférence.

Bien que l'on puisse supposer que l'on pourrait trouver un volume de publication plus nombreux, le fait est que ce n'est pas le cas. La présence limitée de la démographie comme domaine d'enseignement et de recherche dans le pays peut contribuer à ce faible résultat.

Figure n° 16. Typologie de documents



Source : RCAAP

Estudos Demográficos [INE] : une analyse sur les thématiques de la revue depuis son premier numéro en 1945

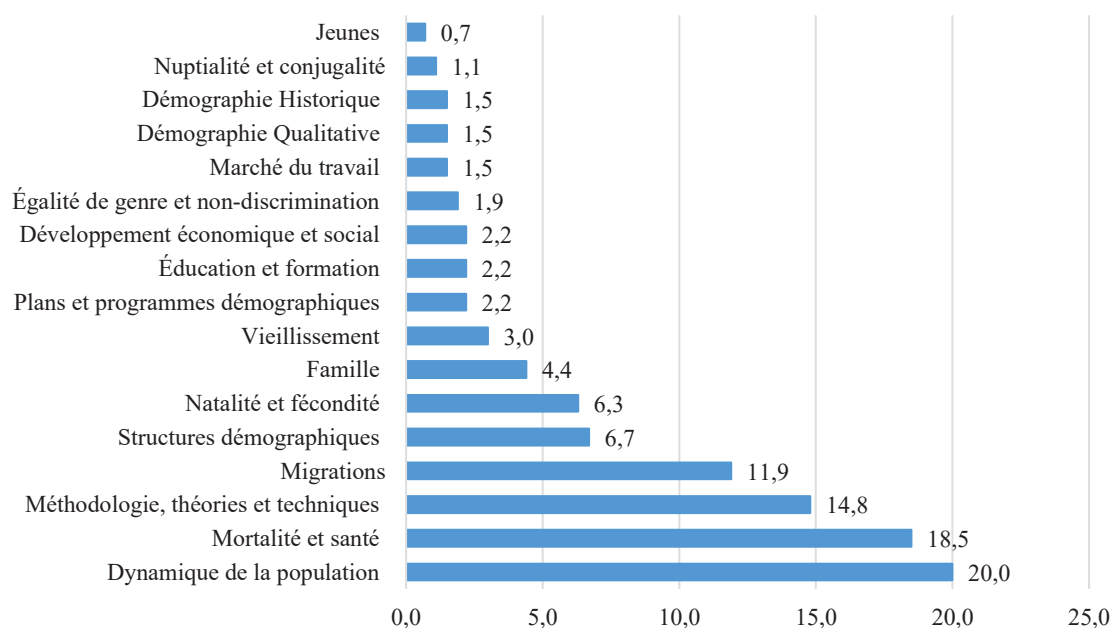
De manière complémentaire, dans un cadre temporel long et avec un focus démographique, la signification des thèmes inhérents à la publication de la revue *Estudos Demográficos* a été analysée. Il s'agit d'une revue de l'INE, plus précisément du Centro de Estudos Demográficos, qui avait pour objectif « d'étudier les problèmes de population » (Carrilho 2017, p. 118). Cette revue, publiée régulièrement depuis 1945, a connu différentes phases qui découlaient et reflétaient les transformations organisationnelles au sein de l'INE et du bureau des études démographiques (Carrilho, 2017). Ainsi, selon Maria José Carrilho, qui en était également la rédactrice en chef, on peut distinguer quatre phases : la première de 1945 à 1966, la deuxième de 1970 à 1988, la troisième de 1991 à 1993, et la quatrième de 2002 à 2017⁹.

Cependant, malgré tous les changements et transformations de la démographie et des processus démographiques, de l'analyse approfondie et continue de la population portugaise, la crise elle-même ne figure pas parmi les thèmes centraux.

Au fil des ans, 56 numéros ont été publiés, correspondant à 275 articles, la dynamique des populations étant le plus important des différents thèmes abordés, suivi par la mortalité et la santé, la méthodologie, la théorie et les techniques et les migrations.

A l'opposé, parmi les thèmes les moins abordés figurent ceux concernant les jeunes, la nuptialité et la conjugalité, la démographie historique et la démographie qualitative (Figure n° 17).

Figure n° 17. Articles publiés par thème (en %)



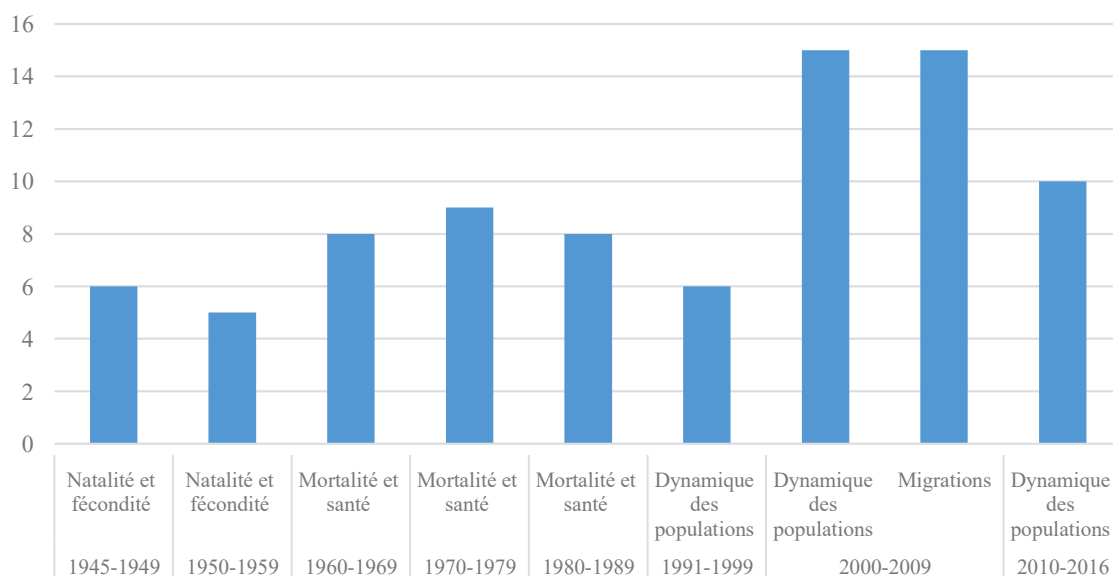
Source : Carrilho 2017

⁹ Il faut ajouter que depuis 2017 la revue n'a pas publié des nouveaux numéros bien que l'INE ait déjà exprimé son intérêt pour le maintien et la relance de la publication.

Ainsi, en considérant les thèmes les plus importants à travers les différentes phases de publication du magazine, on peut noter une évolution. Entre 1945-49 et 1950-59, la naissance et la fécondité ont été les thèmes les plus importants, suivis dans les trois périodes suivantes, 1960-69, 1970-79 et 1980-89, par la mortalité et la santé.

Entre 1990 et 1999, et dans la décennie suivante 2000-2009, la dynamique de la population a pris de l'importance dans une période où des changements ont été constatés, avec une diminution de la dynamique naturelle et une plus grande expression de la croissance migratoire. Simultanément, entre 1992 et 1993, le pays a traversé une crise économique provoquée par la guerre du Golfe, ce qui aura motivé l'intérêt pour la recherche sur les flux migratoires, d'autant plus que durant cette période, la croissance migratoire a été négative jusqu'en 1992. Dans le même temps, en 2000-2009, les migrations apparaissent comme un thème central. C'est un tournant dans lequel le Portugal, pays traditionnel d'émigration, devient aussi un pays d'immigration. Enfin, entre 2010-2016, la dynamique de la population retrouve sa pertinence dans un contexte de changement et de contraction des comportements démographiques (Figure n° 18).

Figure n° 18. Thèmes les plus importants

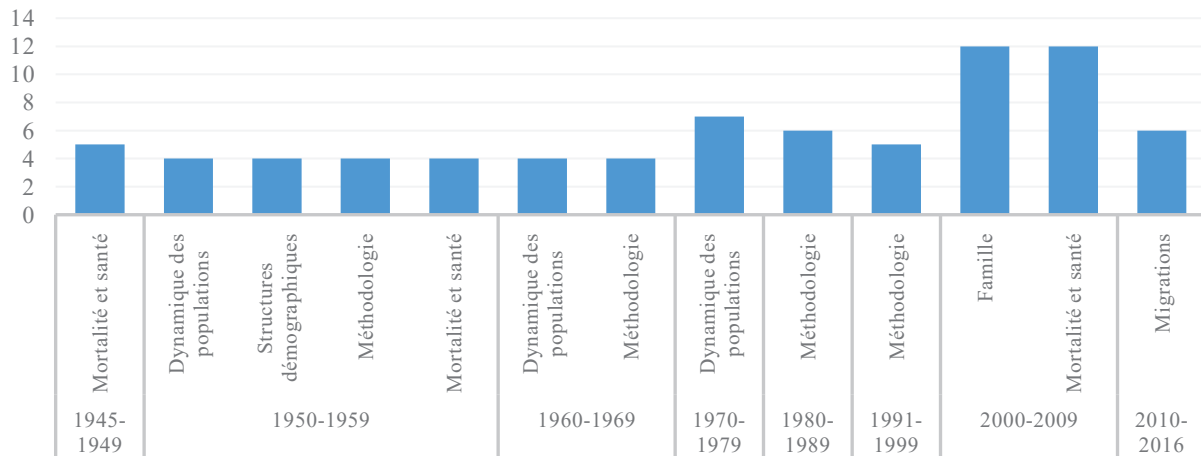


Source : Carrilho, 2017

Le deuxième thème le plus couvert au cours des deux premières périodes de publication était la mortalité et la santé. Si entre 1945-1949, elle apparaît séparément, entre 1950-1959, des thèmes tels que la dynamique de la population, les structures démographiques et la méthodologie apparaissent aux côtés de la mortalité et de la santé.

La dynamique des populations prend de l'importance dans les années 1970-1979, et l'intérêt pour les questions méthodologiques s'étendra sur deux décennies, de 1980 à 1999. Entre 2000 et 2009, le deuxième thème regroupe les approches de la famille et, à nouveau, de la mortalité et de la santé. Enfin, entre 2010 et 2016, les migrations reviennent sur le devant de la scène, ce qui est logique si l'on considère à la fois l'augmentation de l'émigration et les fluctuations du nombre d'immigrants entrant au Portugal (Figure n° 19).

Figure n° 19. Thèmes en deuxième position d'importance

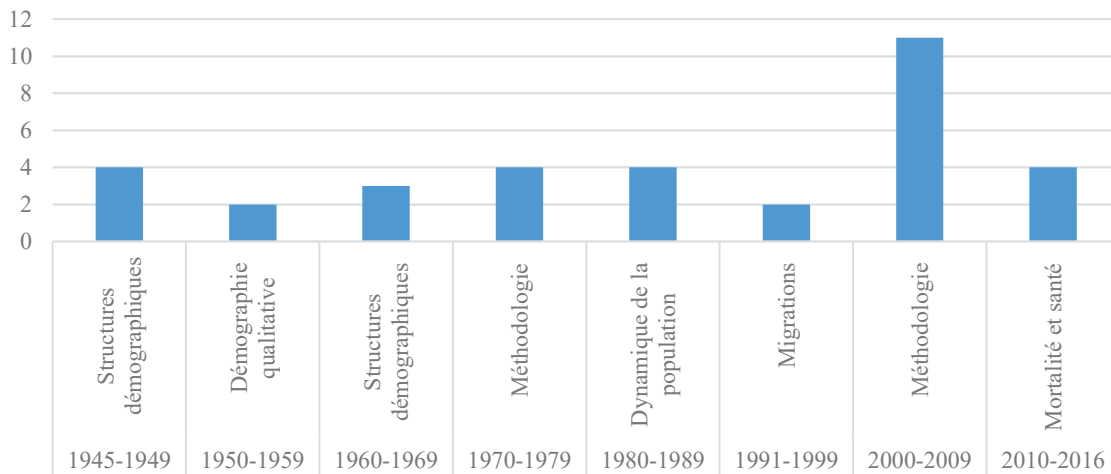


Source : Carrilho 2017

Quant au troisième niveau de pertinence, l'ordre était le suivant : structures démographiques entre 1940 et 1949, démographie qualitative entre 1950 et 1959.

Structures de la population à nouveau entre 1960-1969, recherche de méthodologie entre 1970-1979, dynamique entre 1980-1989, migrations entre 1990-1999, méthodologie, à nouveau entre 2000-2009 et enfin entre 2010 et 2016, mortalité et santé (Figure n° 20).

Figure n° 20. Thèmes en troisième position d'importance



Source : Carrilho, 2017

D'une manière générale, on peut dire que les thèmes ont suivi les événements démographiques. Jusqu'en 1959, le thème de la natalité regroupait des articles dans différentes publications et la problématique de la natalité comprenait divers aspects, liés par exemple au niveau de vie. En 1956, l'accent était mis sur « certains aspects du taux de natalité » et en 2007, il était centré sur la contribution de l'immigration au taux de natalité. Toutefois, si au départ, il était surtout question du taux de natalité, après les années 2000, l'accent a été mis sur la fécondité, en grande partie en raison de la faiblesse des taux de natalité.

La mortalité est incontestablement un thème fort, qui a été largement travaillé entre 1960 et 1989. À cet égard, il convient de noter que le service national de santé a été créé en 1979, ce qui a eu un impact immense sur l'amélioration des conditions de vie et du bien-être de la population portugaise et, par conséquent, une amélioration significative a été observée en termes d'indicateurs de mortalité, notamment la mortalité infantile et l'espérance de vie.

L'analyse était initialement très orientée sur les causes de décès, ainsi que sur des aspects spécifiques tels que la mortalité régionale ou infantile. Dans les années 1980, une attention particulière a été accordée à la mortalité infantile, puis elle s'est étendue à des questions alors émergentes, telles que le VIH/SIDA ou la mortalité de la population âgée. Il convient de noter qu'en ce qui concerne la mortalité infantile, les années quatre-vingt correspondent à une période de baisse des taux, et ce n'est qu'en 1992 que cet indicateur est passé sous la barre des deux chiffres.

Ainsi, l'attention accordée à la dynamique des populations et qui s'est affirmée à partir des années 1990 reflète les différentes transformations et les conséquences des changements liés à la conclusion de la transition démographique dans le pays, au vieillissement, à la transformation d'un pays d'émigration en un pays d'immigration également.

Dans le même temps, les migrations sont devenues plus présentes, complétant les approches précédentes. Bien que l'on ait fait allusion à l'analyse de la migration, il est important de souligner le manque de données sur le sujet. Les différentes analyses sur la migration font ressortir l'importance des diverses interférences à différentes échelles. Récemment, des publications ont mis en évidence l'interférence de la présence d'immigrants et l'importance de la migration dans la dynamique des populations.

Remarques finales

Le changement démographique observé au Portugal au cours des premières décennies du XXI^e siècle ne peut être attribué uniquement à la crise économique, malgré l'effet d'amplification de leur impact particulièrement évidente après la crise de 2011. Le sentiment de crise qui s'est installé et qui nous accompagne a généré une attitude d'appréhension qui, bien que se rassurant pour quelques instants, selon les perspectives contextuelles les plus positives, génère encore incertitude et méfiance. Du point de vue de la population, cela devient évident quand on constate que la fécondité ne décolle pas, que l'émigration reste élevée et que les conditions de vie quotidienne, du travail au logement, restent sans réponse. En fait, il s'agit d'une situation qui perdure depuis 20 ans et les résultats sont évidents dans le dernier recensement.

La crise ayant été perçue, mais surtout vécue dans ses contraintes, s'est enraciné et étendu à divers domaines sociaux, politiques et économiques. L'académie réagit, mais il est peut-être important d'aller plus loin dans l'approche, en approfondissant ses implications et en appréhendant/incorporant les nouveaux défis que la pandémie a fait naître.

Au Portugal, d'une certaine manière, au fil du temps, nous avons toujours vécu en crise, bien que le mot « crise » ne soit pas souvent utilisé. Au cours de son évolution, la dynamique de la démographie portugaise a été confrontée à plusieurs ruptures dues aux conditions économiques, sociales et politiques qui ont conduit à la transformation des processus et des structures démographiques. Ces transformations sont également liées aux changements inhérents à l'évolution et à la transition démographiques.

En accompagnant la trajectoire de publication de la revue *Estudos Demográficos* on appréhende le changement qui s'affirme, mais si l'on considère ce qui ressort de l'opinion publique et des publications les plus récentes, on voit l'impact des transformations rapides et des difficultés contextuelles. La crise est donc affirmée et installée à la fois comme concept et comme situation et processus. Il est maintenant important, dans une perspective plus intégrée, de tenter de relever les défis qui s'annoncent à la suite de la crise de la pandémie mais aussi les nouvelles réalités ayant un impact sur la population portugaise.

Bibliographie

- AMARAL Luciano. 2021. *Economia Portuguesa. As últimas décadas*, Lisboa, FFMS, 211p.
- CARRILHO Maria José. 2017. A Revista de Estudos Demográficos : história de um percurso, *Revista de Estudos Demográficos*, N°56, 95 – 154.
- COSTA Affonso. 1911. *Estudos de Economia Nacional I : O problema da emigração*, Lisboa, Imprensa Nacional, 188p.
- COSTA F. Ramos da. 1973. *Emigração : fatalidade irremediável*, Lisboa, Editorial República, 46p. (Cadernos República).
- FFMS. 2022. *Crises na Economia Portuguesa*. Portal de la Fundação Francisco Manuel dos Santos. <https://www.ffms.pt/pt-pt/estudos/crises-na-economia-portuguesa>
- FREEDEN Michael. 2017. *Crisis ? How Is That a Crisis!?* *Reflections on an Overburdened Word, Contributions to the History of Concepts*, volume XII, n° 2, p. 12-28 doi :10.3167/choc.2017.120202.
- INE. 2022. a. Causas de morte – Mortalidade por COVID-19 mais elevada e prematura nos homens- 2020, *Destaques*, Lisboa, Instituto Nacional de Estatística.
- INE. 2022. b. Censos 2021 – Divulgação dos Resultados Definitivos, *Destaques*, Lisboa, Instituto Nacional de Estatística.
- INE. 2022. Conceitos Emigrantes Temporários e Permanentes, INE, Instituto Nacional de Estatística, Disponível em abril, 28, 2023 em <https://smi.ine.pt>. https://www.ine.pt/xportal/xmain?xpid=INE&xpgid=ine_destaques&DESTAQUESdest_boui=541064323&DESTAQUESmodo=2
- LEITÃO Mafalda. 2018. Natalidade e Políticas de família, in Conselho Económico e Social, *Desafios Demográficos : A Natalidade*, Coimbra, Almedina, 290p.
- LEONE Carlos. 2016. *Crise e Crises em Portugal*, Lisboa, Fundação Francisco Manuel dos Santos, 87p.
- KESZTENBAUM Lionel. 2011. Crise démographique. in Meslé, F., Toulemon, L., et Véron J. (dir.). *Dictionnaire de démographie et des sciences de la population*, Paris, Armand Colin/INED, 528p.
- MAMEDE Ricardo. P. et SILVA Pedro A. (Coord). 2021. *O Estado da Nação e as Políticas Públicas 2021 : Governar em Estado de Emergência*, IPPS-ISCTE – Instituto para as Políticas Públicas e Sociais, 88p.
- MENDES Maria Filomena. 2018. O contexto nacional : Declínio da fecundidade em Portugal numa perspetiva de século, in, Conselho Económico e Social, *Desafios Demográficos : A Natalidade*, Coimbra, Almedina, 290 p.
- MILSTEIN Brian. 2015. Thinking politically about crisis : A pragmatist perspective, *European Journal of Political Theory* 14(2) p. 141-160.
- MARTINS Oliveira. 1956. *Fomento Rural e Emigração*, Lisboa, Guimarães Editores, 286p.
- PERALTA Susana, CARVALHO Bruno P. et ESTEVES Mariana. (2022). *Portugal, Balanço Social 2021*. Nova School of Business and Economics. <https://doi.org/10.34619/g5ko-pz3e>.

PIMENTEL Dulce. et GOMES Maria Cristina S. 2018. L'inversion des tendances migratoires au Portugal in GOLAZ, Valérie, LEFEVRE, Cécile et VERON, Jacques. *La crise dix ans après Quels effets sur la conjoncture démographique des pays d'Europe du Sud ?* INED, Documents de travail n° 239, 2018, p. 137-152.

SALAZAR A. de Oliveira. 1961. *Discursos : 1928-1934*, (4^e éd.), vol. 1. Coimbra, Coimbra Editora Lda, 388p.

ROITMAN Janet. 2012. Crise. Concepts politiques critiques. *Lexique*, Hiver : <http://www.politicalconcepts.org/issue1/crisis/#fn-17-1>.

ROLLET Catherine. 2010. *La population du monde*, France, Larousse. 128p. (Petite Encyclopédie).

SILVA Fernando Emygdio da. 1917. *Emigração Portuguesa*, Coimbra, França et Arménio. 382p.