

les familles d'aujourd'hui

Séminaire de Genève (17-20 septembre 1984)



ASSOCIATION INTERNATIONALE DES DÉMOGRAPHES DE LANGUE FRANÇAISE

AIDELF

AIDELF. 1986. Les familles d'aujourd'hui - Actes du colloque de Genève, septembre 1984,
Association internationale des démographes de langue française, ISBN : 2-7332-7009-5, 600 pages.

LES MENAGES EN SUISSE : QUELQUES ASPECTS DE LEUR EVOLUTION DE 1960 A 1980 A TRAVERS LES STATISTIQUES DE RECENSEMENT

Olivier BLANC
(Université de Lausanne, Suisse)

La question des ménages n'a guère fait l'objet d'analyses en Suisse au cours des récentes décennies, si l'on fait exception des commentaires de l'Office fédéral de la statistique et de services cantonaux de statistique complétant les recensements de population (1). Ce peu d'intérêt pour le sujet est renforcé par le fait qu'une étude sur les ménages en Suisse pose la question de l'utilisation des données disponibles. Sans doute, celle-ci sont nombreuses et variées, mais elles présentent maints défauts et lacunes qui restreignent fortement le travail de l'analyste.

Aussi, notre contribution se limite-t-elle à ce qu'il est possible de faire dans un cadre où la comparabilité des données apparaît suffisante pour présenter de manière cohérente les principales caractéristiques des ménages en Suisse au cours des récentes décennies.

I - DE QUELQUES DEFINITIONS ET CLASSIFICATIONS

Les relevés statistiques des ménages ont, en Suisse, une longue histoire puisqu'ils remontent à 1860. Ce n'est toutefois que cent ans plus tard, lors du recensement de 1960, qu'une définition précise, tant du ménage que de la famille, est enfin établie. Cela explique la limite temporelle que nous devons nous imposer dans notre étude.

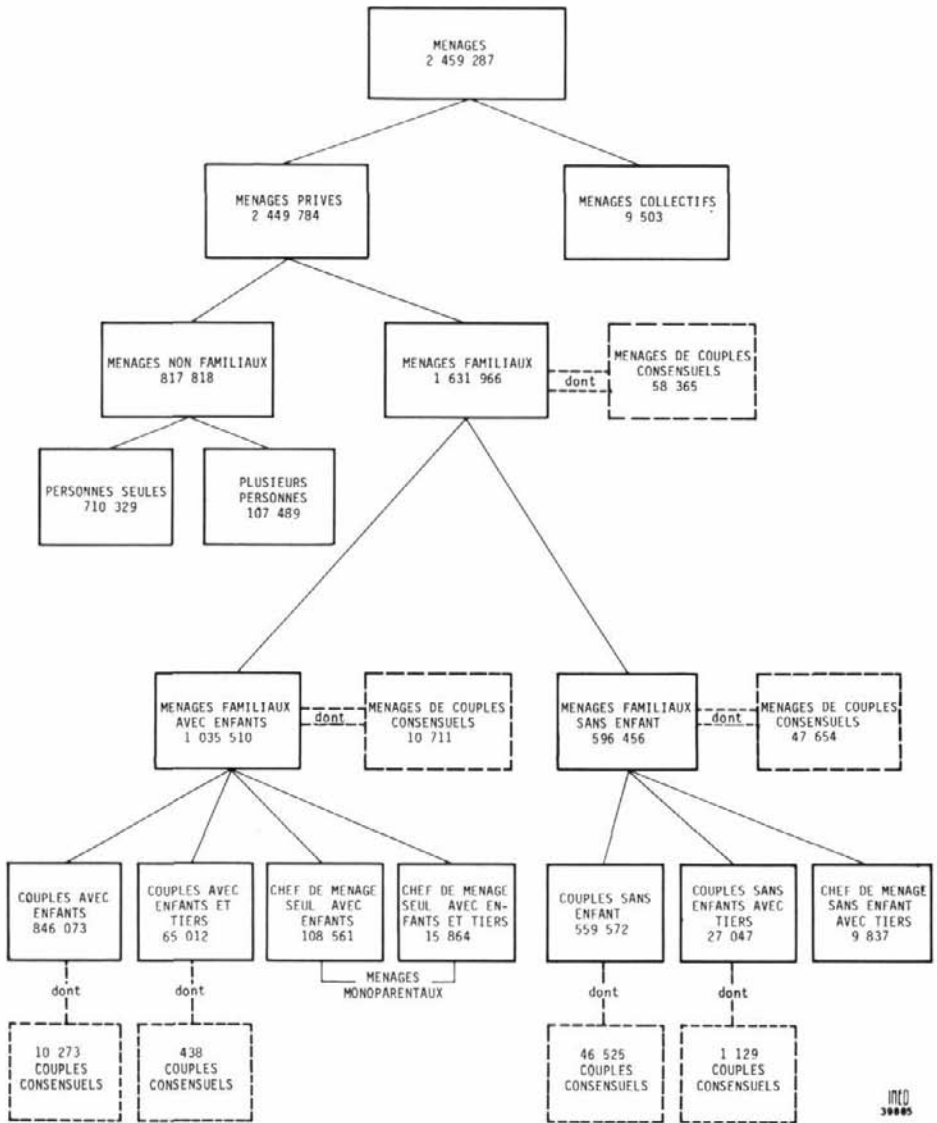
Le graphique ci-après présente les différentes composantes des ménages en Suisse, selon les définitions retenues par l'Office fédéral de la statistique (2).

Le ménage, dans les statistiques suisses, est formé d'un groupe de personnes qui habitent et vivent en commun ou d'une personne seule ayant son propre ménage. On distingue les ménages collectifs des ménages privés.

Les premiers sont constitués de personnes qui vivent non pas dans leur propre logement, mais dans des établissements, tels les hôpitaux, internats, maisons de retraite, couvents, prisons, etc...

Les ménages privés comprennent des ménages familiaux et des ménages non familiaux. Les premiers sont composés d'au moins le noyau familial du chef de famille. Par noyau familial, on entend un couple ou un groupe de

- (1) BUREAU FEDERAL DE STATISTIQUE, Recensement fédéral de la population 1970, Berne, 1976, Statistique de la Suisse, 579ème fascicule "Généralités, textes, formules de relevé".
SERVICE CANTONAL DE RECHERCHE ET D'INFORMATION STATISTIQUES, "Le Vaudois en ménage, recensement fédéral de la population 1980", Lausanne, Bulletin communications statistiques no 17, Septembre 1980.
- (2) BUREAU FEDERAL DE STATISTIQUE, Recensement fédéral de la population 1970, Berne, 1975, Statistique de la Suisse, 561ème fascicule, "Ménages".



GRAPHIQUE : TYPOLOGIE DES MENAGES EN SUISSE SELON LES STATISTIQUES DE RECENSEMENT (DONNEES MENTIONNEES : 1980).

personnes présentant un lien d'ascendance ou de descendance du premier degré. En 1980, les conjoints non mariés, ou couples consensuels, ont été recensés comme ménages familiaux, alors que précédemment, ils étaient assimilés à des ménages non familiaux. D'une manière générale, les ménages familiaux sont donc formés d'au moins un couple marié (ou non depuis 1980) ou d'un chef de ménage vivant avec ses parents ou enfants. Quant aux ménages

non familiaux, il s'agit avant tout de personnes seules. En 1980, les sous-locataires, recensés auparavant comme faisant partie du ménage qui les hébergeait, ont été considérés comme formant des ménages de personnes seules. Les ménages non familiaux recouvrent aussi les groupes de personnes ne comprenant ni le conjoint, ni des enfants, ni le père ou la mère du chef de ménage. Jusqu'en 1970 y compris, cette catégorie englobait aussi les couples non mariés.

Les ménages familiaux peuvent être distingués selon qu'ils ont ou n'ont pas d'enfants. Dans le premier cas, nous avons considéré quatre groupes, définis ainsi : couple ayant des enfants ; couple ayant des enfants avec présence de tiers (ascendants, parents plus éloignés ou personnes étrangères à la famille) ; chef de ménage vivant avec ses enfants ; chef de ménage vivant avec ses enfants et des tiers. Les ménages familiaux sans enfants sont, quant à eux, classés en trois groupes dont les caractéristiques, enfants mis à part, sont identiques à celles des ménages familiaux avec enfants.

II - LES GRANDS TYPES DE MENAGES DE 1960 A 1980

En vingt ans, soit entre 1960 et 1980, la Suisse passe de 1 594 000 à 2 460 000 ménages, mais l'évolution de cette croissance n'épouse guère celle de la population, tout particulièrement entre 1970 et 1980. Alors que l'augmentation est de plus de 460 000 unités au cours des années soixante, période de forte croissance démographique, elle reste également soutenue durant la décennie septante (près de 400 000 ménages), alors que la population n'augmente guère (3).

La multiplication plus rapide des ménages que du nombre des habitants conduit bien sûr à penser que l'effectif moyen de personnes par unité a sensiblement diminué. Poursuivant un déclin amorcé au début du XXème siècle, le nombre moyen de personnes par ménage, de 3,4 en 1960, passe à trois personnes en 1970 pour n'en compter plus que 2,6 en 1980. Cette évolution s'inscrit non seulement dans une tendance historique de long terme, mais aussi dans une perspective géographique, à l'échelle des cantons de la Confédération (4).

Bien que les différences dans la taille des ménages se maintiennent entre les régions de la Suisse, le déclin du nombre moyen de personnes par ménage est manifeste dans tous les cantons (5). Les diminutions les plus fortes, en termes relatifs, sont le fait de cantons traditionnels qui ont bénéficié d'une forte expansion économique, d'un recul assez net des activités agricoles, d'une certaine urbanisation et, ce qui lui est associé, d'un grand "brassage" de population. C'est le cas notamment de Lucerne, Nidwald et Zoug en Suisse alémanique, de Fribourg en Suisse romande. La diminution du nombre moyen de personnes par ménage la plus modeste est relevée en Suisse orientale (Thurgovie, Saint-Gall, Appenzell), une région qui, dans de

(3) Voir Tableau 1.

(4) 1900 : 4,5 ; 1920 : 4,4 ; 1941 : 3,7 ; 1950 : 3,6 personnes. BUREAU FEDERAL DE STATISTIQUE, Recensement fédéral de la population 1960, Berne, 1969, Statistiques de la Suisse, 446ème fascicule, "Recueil de commentaires", p.311.

(5) Voir Tableau 2.

nombreux domaines, épouse souvent une attitude plus conservatrice que le reste du pays.

La diminution de la taille moyenne des ménages en Suisse est due avant tout à l'évolution de la structure des ménages privés, les unités collectives, dont les effectifs sont en forte baisse depuis 1960, gardant une dimension moyenne de vingt personnes environ.

Les ménages privés, qui constituent environ 99% de l'ensemble des ménages du pays, sont marqués par une diminution sensible du nombre des grandes unités de six personnes et plus (6). De 174 000, comprenant près de 1 225 000 personnes en 1960, ces grands ménages ne sont plus que 72 000 avec quelque 470 000 individus, vingt ans plus tard, en 1980. Au déclin des grandes unités, on peut opposer le fort accroissement des ménages de une à deux personnes. En 1960, leur part s'élève à 48,1 % et, en 1980, elle atteint 58,7 %. A ce dernier recensement, les petits ménages rassemblent 35,1 % des 6,163 millions d'habitants du pays vivant dans des ménages privés. Il faut cependant tenir compte, dans le déclin des grandes unités et surtout dans le fort accroissement des petits ménages, de l'influence du changement de définition au sujet des sous-locataires, intervenu lors du recensement de 1980. Ce changement ne modifie néanmoins pas la tendance générale.

Diminution des grands ménages, forte augmentation des petites unités, cette évolution des vingt dernières années reflète bien sûr les transformations intervenues dans les ménages privés envisagés sous l'angle de la famille, comme élément de référence.

III - LES MENAGES NON FAMILIAUX

Ces ménages, au nombre de 337 000 en 1960, représentent alors 21 % des ménages privés. Leur augmentation, au cours des vingt ans pris en considération, est due à la multiplication rapide des unités à une seule personne. Au recensement de 1980, les ménages non familiaux sont près de 820 000, soit un tiers des ménages privés (7).

L'accroissement du nombre des personnes seules est l'un des faits les plus marquants de l'histoire récente des ménages en Suisse, fait qui mérite que l'on porte une attention particulière sur les principales caractéristiques démographiques de ces personnes (8).

D'une manière générale, les ménages à une seule personne sont à prédominance féminine. Exprimée à travers le rapport de masculinité, cette prédominance tend néanmoins à faiblir entre 1960 et 1980. En effet, en 1960, on compte quarante hommes pour cent femmes dans ce type de ménage. Le rapport s'élève à quarante-sept en 1970 et il atteint soixante en 1980. Au cours des deux décennies, les ménages masculins se sont accrus de 314 %, tandis que les féminins ont connu un rythme de croissance plus limité (177 %).

(6) Voir Tableau 3.

(7) Voir Tableau 1.

(8) Voir Tableau 4.

Si l'on prend en considération l'âge, il faut relever que l'augmentation est particulièrement marquée dans les jeunes âges, au-dessous de trente-cinq ans et dans ceux de soixante-cinq ans et plus. La concentration de l'accroissement des personnes seules dans les jeunes âges est plus spécifique aux hommes. Les ménages à une personne masculine de moins de trente-cinq ans passent de 16 000 en 1960 à près de 48 000 en 1970. Lors du recensement de 1980, ils sont au nombre de 117 000. L'évolution est différente chez les femmes. Ce sont les âges élevés, au-dessus de soixante-cinq ans, qui enregistrent les augmentations les plus marquées. Le gain de quelque 136 000 ménages, dans ces classes d'âges élevés, représente 48 % de l'augmentation totale des ménages féminins d'une seule personne.

Sous l'angle de l'Etat-Civil, l'augmentation très sensible des ménages à une personne au cours des vingt ans pris en considération est due aux célibataires, masculins notamment. Cette augmentation de 252 000 personnes représente 54 % de l'accroissement total des ménages à une personne (466 000) entre 1960 et 1980. Durant les années soixante, ce sont les ménages féminins à une personne qui ont un rythme de croissance plus soutenu : 50 000 nouveaux ménages, soit 56 % de l'augmentation du nombre des ménages de célibataires. Au cours de la décennie septante, au contraire, l'accroissement des ménages masculins est plus rapide ; en dix ans, ceux-ci passent de 72 000 à 159 000 unités.

IV - LES MENAGES FAMILIAUX

Ils sont près de 1,632 million en 1980 (9). Si leur nombre est supérieur de 400 000 à celui de 1960, leur rythme de croissance est toutefois plus faible que celui des ménages non familiaux. C'est tout particulièrement le cas entre 1970 et 1980, période au cours de laquelle ils augmentent de 100 000 unités, alors que les ménages non familiaux en gagnent près de 300 000. Les ménages familiaux peuvent être considérés en fonction de la présence ou de l'absence d'enfants au moment du recensement.

IV.1. Les ménages familiaux sans enfant

De 397 000 en 1960, ils passent à plus de 500 000 en 1970 pour atteindre 596 000 en 1980. Cette augmentation de près de 200 000 unités en vingt ans est plus lente, en termes relatifs, que celle d'autres types de ménages (10).

Ce sont les couples seuls qui déterminent avant tout l'évolution des ménages familiaux sans enfant. Alors qu'ils sont un peu plus de 300 000 en 1960, les couples seuls se retrouvent près de 560 000 en 1980. L'augmentation de leur nombre représente 29,7 % de l'accroissement des ménages privés (869 000) au cours des deux décennies prises en considération. Un ménage privé sur cinq est donc actuellement, en Suisse, formé par un couple seul. Il faut aussi relever que ce type de ménage comprend, en 1980, plus de 46 000 conjoints non mariés, la plupart célibataires, qui représentent 8,3 % des couples seuls, sans enfant.

(9) Voir Tableau 1.

(10) Voir Tableau 5.

Sous l'angle de la structure par âge, c'est essentiellement aux deux extrémités de la pyramide que les augmentations du nombre des couples seuls sont les plus soutenues. Dans les jeunes classes d'âges, notamment au-dessous de vingt-cinq ans, on peut y voir les effets de la baisse de la natalité intervenue en Suisse dès le milieu des années soixante. Aux âges élevés, au-dessus de cinquante ans, la multiplication des couples sans enfant est la conséquence directe des modifications de types de vie illustrée par le départ plus précoce des jeunes du domicile parental. De plus, le phénomène est accentué par le vieillissement croissant de la population.

IV.2. Les ménages familiaux avec enfants

De 846 000 qu'ils sont en 1960, les ménages familiaux avec enfants passent à 1 020 000 en 1970 pour atteindre 1 036 000 en 1980 (11). Dans ce dernier effectif, sont compris environ 10 700 ménages de couples consensuels.

Si l'on assiste globalement à une augmentation des couples avec enfants au cours des vingt dernières années, dans le même temps, la composition de ces derniers, sur le plan du nombre d'enfants présents se modifie notablement, une illustration en particulier de l'impact du déclin de la natalité sur la dimension des ménages. La lente disparition des grandes familles se manifeste surtout entre 1970 et 1980. Celles ayant cinq enfants et plus présents au moment du relevé statistique sont près de 27 000 en 1970 ; on en compte environ 11 000 en 1980. La tendance est identique pour les couples avec trois ou quatre enfants ; de 179 000 en 1970, leur nombre passe à 155 000 dix ans plus tard.

En termes relatifs, les unités monoparentales formées d'un chef de ménage vivant avec ses enfants enregistrent la croissance la plus soutenue. De 65 000 en 1960, soit 7,7 % des ménages avec enfants, leur nombre passe à 109 000 en 1980, représentant alors 10,5 % de l'ensemble (12).

L'importance toujours plus grande que prennent les ménages monoparentaux formés d'un chef de ménage vivant uniquement avec ses enfants pose la question de la composition de cette catégorie selon l'âge, le sexe et le statut matrimonial de ce chef de ménage (13).

D'une manière générale, la part des hommes comme chefs de ménage ne se modifie guère entre les recensements de 1970 et 1980 (les données statistiques pour 1960 ne sont pas disponibles). Représentant 15,2 % des 82 000 ménages de cette catégorie en 1970, elle s'abaisse à 13,7 % des 109 000 unités recensées en 1980.

Le nombre des ménages à parent unique, avec le statut de veuf, reste stable entre 1970 et 1980, aussi bien pour les femmes que pour les hommes. Le plus grand nombre de ménages est logiquement concentré dans les âges supérieurs à quarante-cinq ans. Si les chefs de ménage mariés vivant avec leurs enfants, mais sans leur conjoint, augmentent en nombre au cours de la

(11) Voir Tableau 6.

(12) Voir Tableau 6.

(13) Voir Tableau 7.

récente décennie, c'est avant tout chez les célibataires et les divorcés que se manifestent les principales différences entre hommes et femmes.

Peu d'hommes célibataires, à peine une centaine en 1980, sont chefs de famille d'un ménage à parent unique. Par contre, le nombre des femmes augmente fortement. De 3 300 en 1970, elles sont un peu plus de 6 000 en 1980, la plupart d'entre elles faisant partie des jeunes classes d'âges. Les mêmes caractéristiques peuvent être relevées dans le cas des chefs de ménages divorcés. Bien que l'effectif des hommes double entre 1970 et 1980, il ne représente toutefois que 10 % environ de celui des femmes divorcées vivant avec leurs seuls enfants. Celles-ci passent de 16 000 en 1970 à plus de 33 000 en 1980. De même que dans le cas des célibataires, ce sont les jeunes âges qui englobent les effectifs les plus importants et les accroissements les plus prononcés.

V - QUELQUES CONSIDERATIONS GENERALES

Les lignes générales prises par la structure des ménages en Suisse au cours des vingt dernières années sont certainement de même nature que celles constatées dans d'autres pays européens (14).

Le nombre de ménages augmente plus rapidement que celui de la population avec, comme résultat, une dimension plus restreinte de ces unités. La diminution du nombre de personnes est manifeste dans toutes les catégories de ménages privés, qu'ils aient ou pas de noyau familial, qu'ils aient ou pas d'enfants. Si le déclin des grands ménages est dû à la baisse de la natalité et au départ plus précoce des jeunes du domicile parental, il faut aussi noter que la présence d'ascendants, de personnes apparentées ou étrangères tend à diminuer. La disposition des ménages va de plus en plus vers des noyaux familiaux restreints à un couple, un couple avec enfants ou un ménage monoparental formé d'un chef de famille vivant seul avec sa descendance. En corollaire, on assiste à une forte augmentation des couples seuls et des personnes vivant seules.

Ces tendances générales méritent bien sûr d'être complétées par une analyse plus approfondie des conditions et des caractéristiques économiques et sociales des divers types de ménages. Il n'en reste pas moins que les changements globaux présentés plus haut montrent déjà de profondes transformations de la société suisse.

(14) Citons notamment SCHWARZ Karl : "Les ménages en République Fédérale d'Allemagne 1961-1972-1981", Population, Mai-Juin 1983, pp.565-584.

TABLEAU 1 : MENAGES PRIVES ET MENAGES COLLECTIFS EN SUISSE DE 1960 A 1980

Années	Total			Ménages privés			Ménages collectifs		
	Ménages	Personnes	P/M	Ménages	Personnes	P/M	Ménages	Personnes	P/M
1960	1 594 010	5 429 061	3,41	1 581 000	5 168 946	3,27	13 010	260 115	19,99
1970	2 062 438	6 269 783	3,04	2 051 592	6 014 109	2,93	10 846	255 674	23,57
1980	2 459 287	6 365 960	2,59	2 449 784	6 163 401	2,52	9 503	202 559	21,32
Années	Ménages privés								
	Total			Ménages familiaux			Ménages non familiaux		
	Ménages	Personnes	P/M	Ménages	Personnes	P/M	Ménages	Personnes	P/M
1960	1 581 000	5 168 946	3,27	1 243 660	4 650 077	3,74	337 340	518 869	1,54
1970	2 051 592	6 014 109	2,93	1 526 936	5 313 840	3,48	524 656	700 269	1,33
1980	2 449 784	6 163 401	2,52	1 631 966	5 213 966	2,19	817 818	949 435	1,16

TABLEAU 2 : NOMBRE MOYEN DE PERSONNES DANS LES MENAGES SUISSES ET DANS LES CANTONS DE 1960 A 1980

Types de ménages	Années	Suisse	ZH	BE	LU	UR	SZ	OW	NW	GL
Ménages	1960	3,41	3,22	3,46	4,02	4,21	4,12	4,29	4,33	3,48
	1970	3,04	2,85	3,08	3,56	3,77	3,69	3,85	3,75	3,07
	1980	2,59	2,40	2,60	2,92	3,17	3,12	3,14	3,06	2,74
Privés	1960	3,27	3,09	3,35	3,87	4,06	3,88	4,01	4,10	3,28
	1970	2,93	2,75	2,99	3,43	3,63	3,53	3,64	3,61	2,99
	1980	2,52	2,34	2,53	2,83	3,09	3,00	2,99	2,97	2,65
Familiaux	1960	3,74	3,55	3,79	4,32	4,47	4,32	4,50	4,52	3,73
	1970	3,48	3,32	3,52	3,97	4,10	4,00	4,20	4,06	3,45
	1980	3,19	3,06	3,20	3,52	3,69	3,62	3,67	3,60	3,24
Non familiaux	1960	1,54	1,56	1,50	1,64	1,77	1,63	1,57	1,74	1,50
	1970	1,33	1,34	1,31	1,40	1,50	1,42	1,45	1,50	1,29
	1980	1,16	1,17	1,17	1,17	1,25	1,22	1,26	1,20	1,18
Types de ménages	Années	ZG	FR	SO	BS	BL	SH	AR	AI	SG
Ménages	1960	4,20	4,15	3,60	2,82	3,51	3,30	3,23	3,85	3,83
	1970	3,62	3,57	3,20	2,53	3,18	2,56	3,03	3,60	3,25
	1980	2,93	3,00	2,72	2,08	2,67	2,55	2,70	3,17	2,77
Privés	1960	3,79	3,89	3,50	2,69	3,42	3,19	3,04	3,61	3,47
	1970	3,37	3,39	3,13	2,41	3,12	2,89	2,86	3,38	3,14
	1980	2,77	2,89	2,67	2,01	2,64	2,48	2,56	3,03	2,68
Familiaux	1960	4,17	4,35	3,84	3,22	3,74	3,60	3,59	4,22	3,97
	1970	3,78	3,90	3,55	3,06	3,49	3,36	3,43	3,99	3,70
	1980	3,43	3,47	3,24	2,79	3,16	3,10	3,22	3,68	3,38
Non familiaux	1960	1,77	1,57	1,56	1,39	1,65	1,47	1,47	1,67	1,60
	1970	1,53	1,41	1,36	1,27	1,37	1,34	1,30	1,45	1,37
	1980	1,21	1,20	1,21	1,12	1,20	1,15	1,21	1,29	1,20
Types de ménages	Années	GR	AG	TG	TI	VO	VS	NE	GE	JU
Ménages	1960	3,93	3,71	3,62	3,16	3,08	3,93	2,98	2,85	-
	1970	3,49	3,32	3,22	2,90	2,76	3,48	2,74	2,55	-
	1980	2,89	2,79	2,77	2,60	2,39	3,01	2,40	2,22	2,87
Privés	1960	3,62	3,60	3,49	3,03	2,95	3,73	2,88	2,73	-
	1970	3,21	3,24	3,12	2,79	2,65	3,34	2,67	2,47	-
	1980	2,68	2,74	2,70	2,53	2,33	2,92	2,35	2,17	2,81
Familiaux	1960	4,08	3,95	3,93	3,53	3,45	4,18	3,35	3,27	-
	1970	3,75	3,65	3,62	3,33	3,21	3,81	3,21	3,10	-
	1980	3,36	3,30	3,32	3,16	3,00	3,46	3,00	2,94	3,37
Non familiaux	1960	1,64	1,64	1,59	1,48	1,47	1,50	1,47	1,58	-
	1970	1,43	1,39	1,38	1,32	1,30	1,35	1,29	1,31	-
	1980	1,20	1,21	1,20	1,15	1,11	1,17	1,09	1,08	1,16
(Dénomination des cantons dans l'ordre des abréviations : Zürich, Berne, Lucerne, Uri, Schwytz, Obwald, Nidwald, Glaris, Zoug, Fribourg, Soleure, Bâle-Ville, Bâle-Campagne, Schaffhouse, Appenzell-Extérieur, Appenzell-Intérieur, Saint-Gall, Grisons, Argovie, Thurgovie, Tessin, Vaud, Valais, Neuchâtel, Genève, Jura).										

TABLEAU 3 : NOMBRE DE PERSONNES DANS LES MENAGES PRIVES EN SUISSE DE 1960 A 1980.

Années	Ménages privés		1 personne		2 personnes	
	Mén.	Pers.	Mén.	Pers.	Mén.	Pers.
1960	1 581 000	5 168 946	224 446	224 446	423 679	847 358
1970	2 051 592	6 014 109	402 900	402 900	583 862	1 167 724
1980	2 449 784	6 163 401	710 329	710 329	727 003	1 454 006

Années	3 personnes		4 personnes		5 personnes	
	Mén.	Pers.	Mén.	Pers.	Mén.	Pers.
1960	325 773	977 319	271 621	1 086 484	161 721	808 605
1970	395 318	1 185 954	346 897	1 387 588	181 070	905 350
1980	386 806	1 160 418	402 058	1 608 232	151 662	758 310

Années	6 personnes		7 personnes		8 personnes et plus	
	Mén.	Pers.	Mén.	Pers.	Mén.	Pers.
1960	84 937	509 622	43 638	305 466	45 185	409 646
1970	79 030	474 180	33 997	237 979	28 518	252 434
1980	46 873	281 238	15 748	110 236	9 305	80 632

TABLEAU 4 : CARACTERISTIQUES DEMOGRAPHIQUES DES MENAGES A UNE PERSONNE EN 1960, 1970 ET 1980.

a) Ages et rapports de masculinité

Groupes d'âges	1960			1970			1980		
	Hommes	Femmes	Rap. masc.	Hommes	Femmes	Rap. masc.	Hommes	Femmes	Rap. masc.
- de 25	4 951	5 954	83,2	16 707	20 836	80,2	43 442	49 863	87,1
25 - 34	11 282	11 993	94,1	30 882	27 530	112,2	73 595	54 839	134,2
35 - 44	8 805	12 443	70,8	17 887	19 802	90,3	42 991	31 250	137,6
45 - 54	10 130	20 812	48,7	15 225	26 667	57,1	30 907	37 131	83,2
55 - 64	10 915	37 871	28,8	17 472	51 649	33,8	25 768	63 462	40,6
65 - 74	10 244	43 555	23,5	17 309	76 103	22,7	26 403	105 246	25,1
75 & +	8 076	27 415	29,5	13 258	51 573	25,7	23 547	101 865	23,1
Total	64'403	160'043	40,2	128'740	274'160	47,0	266'653	443'676	60,1

b) Etat-Civil

Années	Total			Célibataires			Mariés séparés		
	Total	Hommes	Femmes	Total	Hommes	Femmes	Total	Hommes	Femmes
1960	244 446	64 403	160 043	98 908	32 994	65 914	11 312	6 419	4 893
1970	402 900	128 740	274 160	188 078	72 227	115 851	20 142	13 436	6 706
1980	710 329	266 653	443 676	351 389	158 944	192 445	40 900	29 289	11 611

Années	Veufs			Divorcés		
	Total	Hommes	Femmes	Total	Hommes	Femmes
1960	89 274	16 430	72 844	24 952	8 560	16 392
1970	148 284	25 962	122 322	46 396	17 115	29 281
1980	224 352	36 762	187 590	93 688	41 658	52 030

TABLEAU 5 : MENAGES FAMILIAUX SANS ENFANT, SELON L'AGE DU CHEF DE MENAGE, DE 1960 A 1980.

Groupes d'âges	Ménages familiaux sans enfants								
	Couples sans enfants				Couples sans enfants avec tiers				
	1960	1970	1980	1960	1970	1980	1960	1980	
- de 25	9 306	19 139	21 571	1 277	1 593	645	384	406	303
25 - 34	49 998	76 163	89 168	9 377	8 517	3 346	2 675	1 793	1 516
35 - 44	31 346	38 032	46 444	9 477	6 424	2 408	4 117	2 873	2 400
45 - 54	48 208	54 530	68 648	15 942	9 078	4 353	4 417	3 395	3 032
55 - 64	81 093	110 431	131 537	24 743	17 621	8 075	1 929	1 972	2 168
65 - 74	60 900	100 757	138 820	16 149	13 402	5 989	236	293	406
75 & +	20 981	354 746	63 384	4 906	4 290	2 231	2	6	10
Total	301 562	434 798	559 572	81 871	60 323	27 047	13 760	10 738	9 837

TABLEAU 6 : MENAGES FAMILIAUX AVEC ENFANTS, SELON L'AGE DU CHEF DE MENAGE, DE 1960 A 1980.

Groupes d'âges	Ménages avec enfants			Couples avec enfants			Couples avec enfants et tiers		
	1960	1970	1980	1960	1970	1980	1960	1970	1980
	- de 25	12 486	22 536	11 870	10 588	19 774	9 304	1 483	1 568
25 - 34	168 182	250 108	224 305	133 182	216 063	197 000	29 979	24 606	10 922
35 - 44	239 083	302 479	345 015	169 828	245 313	293 806	55 705	38 574	19 358
45 - 54	227 416	238 749	263 270	151 599	179 616	215 322	52 991	34 808	18 848
55 - 64	126 632	137 219	126 420	73 773	93 043	95 391	29 999	21 187	11 155
65 - 74	48 829	48 587	44 944	20 935	26 149	27 917	9 779	6 485	3 475
75 & +	23 839	20 799	19 686	5 779	5 723	6 333	2 359	1 232	791
Ménages	846 467	1 020 477	1 035 510	565 684	785 681	846 073	182 295	128 538	65 012
Pers.	3 720 271	4 209 170	3 984 517	2 332 955	3 170 963	3 297 282	1 074 117	731 556	356 588
P / M	4,40	4,12	3,85	4,12	4,04	3,90	5,89	5,69	5,48

Groupes d'âges	Chefs de ménages avec enfants			Chefs de ménages avec enfants et tiers		
	1960	1970	1980	1960	1970	1980
	- de 25	277	823	1 211	138	353
25 - 34	3 235	6 984	13 933	1 786	2 455	2 450
35 - 44	8 885	13 938	27 695	4 665	4 654	4 156
45 - 54	15 029	18 434	25 318	7 797	5 891	3 582
55 - 64	14 416	17 481	17 208	8 444	5 508	2 666
65 - 74	12 000	12 333	11 846	6 115	3 620	1 706
75 & +	11 457	11 527	11 350	4 244	2 237	1 012
Ménages	65 299	81 520	108 561	33 189	24 738	15 864
Pers.	169 929	206 415	270 371	143 270	100 236	60 276
P / M	2,60	2,53	2,49	4,32	4,05	3,80

TABLEAU 7 : MENAGES A PARENT UNIQUE, SELON LE GROUPE D'AGES, LE SEXE ET L'ETAT MATRIMONIAL EN 1970 ET 1980.

Groupes d'âges	1970					1980				
	En tout					En tout				
	Total	Célib.	Mariés	Veufs	Divorcés	Total	Célib.	Mariés	Veufs	Divorcés
- de 25	823	299	220	60	244	1 211	632	239	44	296
25 - 34	6 984	1 107	1 502	1 074	3 301	13 933	2 131	2 706	1 140	7 956
35 - 44	13 938	952	2 433	4 459	6 094	27 695	1 808	4 962	4 854	16 071
45 - 54	18 434	611	2 637	10 179	5 007	25 318	946	3 917	11 329	9 126
55 - 64	17 481	267	1 138	13 951	2 127	17 208	352	1 356	12 800	2 700
65 - 74	12 333	97	265	11 365	606	11 846	135	332	10 616	763
75 & +	11 527	74	143	11 060	250	11 350	91	186	10 783	290
Total	81 520	3 407	8 336	52 148	17 629	108 561	6 095	13 698	51 566	37 202
Groupes d'âges	Hommes					Hommes				
	Total	Célib.	Mariés	Veufs	Divorcés	Total	Célib.	Mariés	Veufs	Divorcés
	- de 25	11	3	4	3	1	11	0	8	0
25 - 34	272	10	90	64	108	512	7	161	68	276
35 - 44	1 220	18	375	377	450	2 653	10	744	542	1 357
45 - 54	2 591	30	734	1 257	570	4 044	6	1 046	1 572	1 420
55 - 64	2 836	14	355	2 141	326	3 006	2	397	1 995	612
65 - 74	2 530	8	84	2 342	96	2 102	1	118	1 825	158
75 & +	2 960	7	53	2 877	23	2 506	0	73	2 401	32
Total	12 420	90	1 695	9 061	1 574	14 854	26	2 547	8 403	3 858
Groupes d'âges	Femmes					Femmes				
	Total	Célib.	Mariés	Veufs	Divorcés	Total	Célib.	Mariés	Veufs	Divorcés
	- de 25	812	296	216	57	243	1 200	632	231	44
25 - 34	6 712	1 037	1 412	1 010	3 193	13 421	2 124	2 545	1 072	7 680
35 - 44	12 718	934	2 058	4 082	5 644	25 042	1 798	4 218	4 312	14 714
45 - 54	15 843	581	1 903	8 922	4 437	21 274	940	2 871	9 757	7 706
55 - 64	14 645	253	781	11 810	1 801	14 202	350	959	10 805	2 088
65 - 74	9 803	89	181	9 023	510	9 744	134	214	8 791	605
75 & +	8 567	67	90	8 183	227	8 844	91	113	8 382	258
Total	69 100	3 317	6 641	43 087	16 055	93 727	6 069	11 151	43 163	33 344