

Histoire en images

Anne-Marie Charuest

Volume 20, numéro 2, 2014

Le colloque d'automne de la Fédération : *Le Québec s'en va-t-en guerre... 1914-18*

URI : <https://id.erudit.org/iderudit/72722ac>

[Aller au sommaire du numéro](#)

Éditeur(s)

Les Éditions Histoire Québec
La Fédération Histoire Québec

ISSN

1201-4710 (imprimé)
1923-2101 (numérique)

[Découvrir la revue](#)

Citer cet article

Charuest, A.-M. (2014). Histoire en images. *Histoire Québec*, 20(2), 28–28.

SOUVENIRS DE LA GRANDE GUERRE D'UN SOLDAT QUÉBÉCOIS

La plupart des familles québécoises ont vécu la Grande Guerre de 1914-1918 grâce aux témoignages des soldats qui réussissaient, tant bien que mal, à communiquer par courrier avec leurs proches. Le Séminaire de Saint-Hyacinthe a reçu en 1933 un don de l'abbé Antonio Richard de Saint-Antoine-sur-Richelieu, constitué des souvenirs de guerre du soldat Napoléon Coderre, originaire de Yamaska, dont on sait peu de choses. Les différents artefacts, tels képis, jambières et autres objets, ont été exposés dans la salle muséale du Séminaire. Mais le don comportait aussi une importante collection de cartes postales du soldat, qui écrivait à sa famille durant son séjour en Europe. Le texte des cartes est souvent très succinct, car toute correspondance passait à la censure avant d'être envoyée. Le soldat Coderre mentionne d'ailleurs dans une de ses missives : « J'arrête là, si je charge trop ma lettre elle ne passera peut-être pas. » En voici quelques témoignages visuels.



Headquarters. Valcartier Camp. Canada. – 1915. Comme on peut le voir sur l'image, Coderre mentionne qu'il a été en entraînement à Valcartier, près de Québec, du 29 juillet au 18 octobre 1915, avant de s'embarquer pour l'Angleterre.

Source : Archives Centre d'histoire de Saint-Hyacinthe – Fonds Napoléon Coderre (CH324).

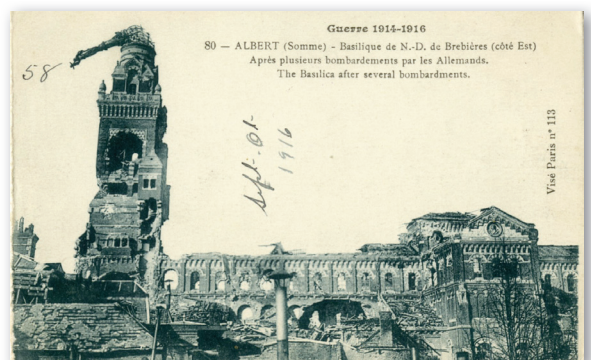
LA BASILIQUE NOTRE-DAME-DE-BREBIÈRES

Le soldat Coderre enverra plusieurs cartes postales montrant des scènes et édifices européens, dont les deux images ci-dessous de la basilique Notre-Dame-de-Brebières, à Albert, dans la Somme, avant et après les bombardements allemands. Napoléon Coderre a donc participé à cette bataille meurtrière de la Somme en 1916, qui coûta la vie à environ 600 000 soldats alliés et à autant du côté allemand. Sur la première carte, Coderre semble touché par la beauté de cet édifice, car il mentionne : « Suis entré plusieurs fois dans cette belle Basilique après et pendant le bombardement. » Plus tard, il envoie une autre carte postale, où on constate l'ampleur des bombardements sur ce majestueux temple religieux, construit depuis seulement une vingtaine d'années. Il semble que la statue de la Vierge qui ornait le clocher soit restée dans cette fâcheuse position un certain temps.

Sources : Archives Centre d'histoire de Saint-Hyacinthe – Fonds Napoléon Coderre (CH324) et site Internet du Musée de la guerre au www.museedelaguerre.ca [consulté le 14 juin 2014].



Albert (Somme) – Basilique de N.-D. de Brebières. Vue latérale, côté Est. – [1915] – G. Lelong, Amiens.



Guerre 1914-1916 Albert (Somme) – Basilique de N.-D. de Brebières (côté Est). Après plusieurs bombardements par les Allemands. – 1916 – Visé Paris n° 113.