

--> **Voir l'erratum** concernant cet article

## Brochet & Tremblay, distributeur en alimentation

Earl Brochet

Volume 53, numéro 2 (186), juillet–octobre 2016

À table !

URI : <https://id.erudit.org/iderudit/82780ac>

[Aller au sommaire du numéro](#)

Éditeur(s)

Musée de la Gaspésie

ISSN

1207-5280 (imprimé)

2561-410X (numérique)

[Découvrir la revue](#)

Citer cet article

Brochet, E. (2016). Brochet & Tremblay, distributeur en alimentation. *Magazine Gaspésie*, 53(2), 25–27.

# Brochet & Tremblay, distributeur en alimentation

Brochet & Tremblay (1948-1984) a été une entreprise pionnière en Gaspésie dans le domaine de la distribution en gros de produits alimentaires. Le fils du fondateur en témoigne.

## ◆ Earl Brochet

Rimouski

### Du magasin général à la distribution en gros

**J**ohn-Arthur Brochet et Rosaire Tremblay ouvrirent à Rivière-au-Renard, en 1946, un magasin général dans un édifice presque centenaire loué de Charles Bartlett et ayant appartenu aux Fruing. Avec audace, ils affichèrent « Magasin de gros et de détail ». Leurs activités concernaient les ventes de produits alimentaires et autres articles. En 1948, l'entreprise commença à déployer ses voiles en se concentrant davantage sur la distribution auprès des détaillants. En 1950, John-Arthur et Rosaire devinrent propriétaires de l'immeuble qu'ils occupaient. Ils ne tardèrent pas alors à cesser les opérations de détail pour se consacrer entièrement à la distribution en gros de tous les produits alimentaires, malgré la vive concurrence dans le domaine.



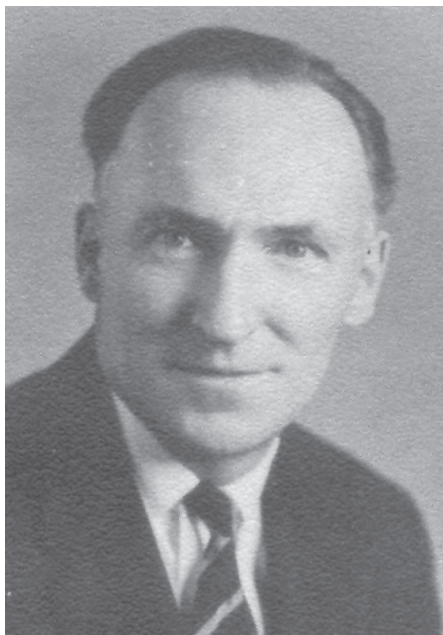
Le premier entrepôt de l'entreprise Brochet & Tremblay était un ancien bâtiment des Fruing.  
Photo: collection Earl Brochet.

Inauguration officielle de l'entrepôt moderne en septembre 1965 montrant les employés et la flotte de sept camions.  
Photo: collection Earl Brochet.



Le logo de l'entreprise Brochet & Tremblay  
Photo: collection Earl Brochet.





J.-A. Brochet, président et gérant général.  
Photo: collection Earl Brochet.



Rosaire Tremblay, vice-président et gérant du trafic.  
Photo: collection Earl Brochet.



Le conseil de direction de Brochet & Tremblay ltée de 1977 à 1984. De gauche à droite : Marcel Brochet, directeur des achats; Bernard Bourget, secrétaire-trésorier; J. Arthur Brochet, président et Earl Brochet, vice-président exécutif.  
Photo: collection Earl Brochet.

Les premières années ne furent guère faciles. La difficulté de trouver des fournisseurs prêts à leur faire confiance et les problèmes de transport, surtout en hiver, formaient alors les principaux obstacles à surmonter.

De quatre au départ, le nombre d'employés atteignit plus d'une cinquantaine dans les plus belles années de l'entreprise. De même, la flotte de véhicules, comptant un seul camion au début, s'élargit graduellement pour comprendre neuf camions. Une auto-neige (snowmobile) fut même utilisée pendant plusieurs années afin d'assurer un service de livraison efficace.

Le 3 juin 1953 représente la date d'arrivée d'un associé d'importance, Bernard Bourget, qui resta uni à Brochet & Tremblay jusqu'à la vente de l'entreprise en 1984. Les affaires progressèrent à un rythme très encourageant. Des agrandissements furent effectués à plusieurs reprises. Graduellement, la compagnie élargit son territoire et améliora son service de livraison.

### 1963: mise en place d'un vaste entrepôt

Une étape importante fut franchie en 1963 avec la mise en chantier, dans la montée Morris, d'un vaste entrepôt de 30 000 pieds carrés, muni d'équipements très modernes. On emménagea dans ce lieu, qui était aussi le siège social, à l'été 1964. L'inauguration officielle de ce nouvel emplacement donna lieu, en septembre 1965, à un rassemblement unique de clients, d'amis, de gens d'affaires et de personnalités politiques. On agrandit les lieux en 1969 et en 1973, de sorte que la superficie totale passa à plus de 42 000 pieds carrés. Plus de 400 clients faisaient alors confiance à l'entreprise dont le territoire s'étendait de Grande-Vallée à Saint-Godefroi.

Brochet & Tremblay fut vendue en 1984. L'acheteur, un distributeur alimentaire de Rimouski (L. R. D'Anjou & fils inc.), continua de faire affaire à Rivière-au-Renard jusqu'en 1995, avec l'aide des mêmes dirigeants et des mêmes employés qui étaient en place au moment de l'acquisition. C'est cette année-là que prit fin officiellement la belle histoire de cette aventure qui a marqué de grande façon l'histoire de Rivière-au-Renard durant de longues années.

## John-Arthur Brochet, 1909-1983

John-Arthur Brochet est originaire de Grande-Rivière. Son goût pour le commerce lui vint de son grand-père jersiais, venu travailler chez la LeBouthillier Bros sur l'île Bonaventure. De 1937 à 1939, il travailla pour le ministère provincial de l'Agriculture et de la Colonisation. Par la suite, il entra au service de la James Watt Limited, une entreprise alimentaire installée à Chandler. Il y demeura pendant neuf ans. C'est sans doute l'expérience acquise au cours de son séjour à Chandler qui lui donna le goût d'ouvrir un magasin lorsqu'il s'installa à Rivière-au-Renard. Ce magasin trace le premier chapitre de l'histoire d'une réussite qui continua au-delà de sa mort en 1983, puisque, son fils Earl, ayant alors pris sa succession, l'entreprise put demeurer à Rivière-au-Renard jusqu'en 1995.

## Rosaire Tremblay, 1921-1976

Né en 1921, Rosaire Tremblay fit ses études classiques au séminaire de Gaspé et se spécialisa en commerce. Le magasin Hyman, dirigé par Cyril LeGarignan, lui offrit son premier emploi. Associé à John-Arthur Brochet dès les débuts du commerce, il y occupa la fonction de vice-président jusqu'à son décès. Rosaire resta toujours passionné par son travail.

La générosité restait sa principale qualité. C'est probablement pour cette raison que tous ceux qui le connaissaient l'appelaient « mon oncle Rosaire ». Pendant le temps des fêtes, il personnifiait le père Noël et, ainsi vêtu du costume rouge et blanc, se rendait à la demeure de ses neveux et nièces pour leur distribuer cadeaux et friandises. ♦

Texte tiré et adapté de Earl Brochet, « Brochet & Tremblay. 1948-1984 », *Rivière-au-Renard. Histoire et patrimoine*, Groupe Beau Village de Rivière-au-Renard, 2<sup>e</sup> édition, 2013, p. 186-188.

## La « bouillotte » à l'original de mon père, Valmont Landry

*Cette recette toute simple peut se faire sur une cuisinière rustique de camp de chasse, voire sur feu en plein air, à plus forte raison à la maison.*

- 1 kg (2,2 lbs) de gros cubes d'original
- 150 g (0,33 lbs) de lard salé entrelardé
- 2 oignons émincés
- Sel et poivre
- 2 ou 3 feuilles de laurier
- 500 ml (2 tasses) de pommes de terre coupées en cubes
- 500 ml (2 tasses) de carottes coupées en tronçons
- 500 ml (2 tasses) de navet coupé en cubes

Prendre un chaudron de 5,5 litres et y déposer les cubes d'original. Ajouter des os et des parties moins nobles (cœur, abats, reins, etc.). Couvrir d'eau, deux fois la hauteur de la viande. Ajouter le lard salé ainsi que les oignons, le sel et le poivre et les feuilles de laurier. Laisser mijoter pendant au moins deux heures ou jusqu'à ce que le quart du liquide soit évaporé. Quand la viande se détache des os, elle est cuite. Ajouter les pommes de terre, les carottes et le navet et laisser mijoter de 30 à 40 minutes.

Si vous le désirez, à la fin de la cuisson des légumes, couvrez le tout de « grands-pères\* » déposés à la cuillère sur le dessus de la viande et des légumes.

Sublime pour ceux et celles qui aiment la « viande de bois » !

\* Il s'agit d'une pâte comparable à celle des grands-pères dans le sirop d'érable.

LE THÉÂTRE  
DE LA  
PETITE  
MARÉE

THÉÂTRE D'ÉTÉ ET DE CRÉATION  
Du 14 juillet au 19 août 2016

22<sup>e</sup>  
ÉDITION



THÉÂTRE FAMILIAL

Découvrez nos forfaits  
AMBASSEURS!

Tarif préférentiels les samedis pour  
les clients du Camping Beaubassin

PRÉAU DU CAMPING  
PLAGE BEAUBASSIN  
154, rue de Beaubassin, Bonaventure

Information et réservation : 418 534-2386  
www.theatredelapetitemaree.com

